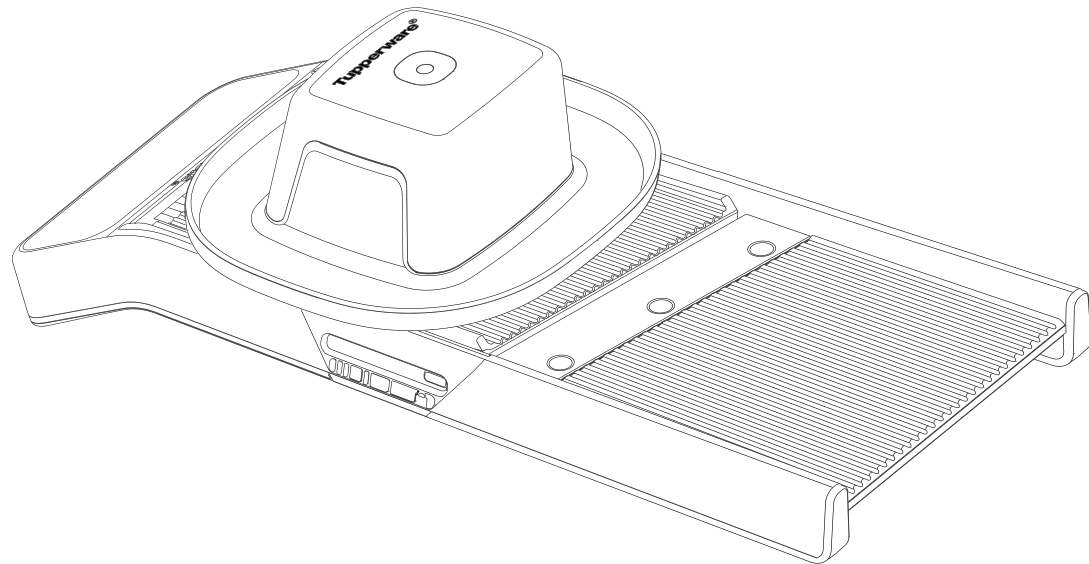
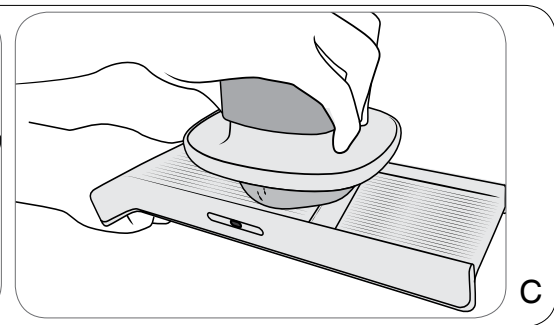
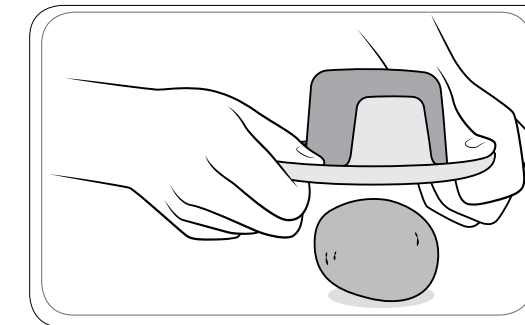
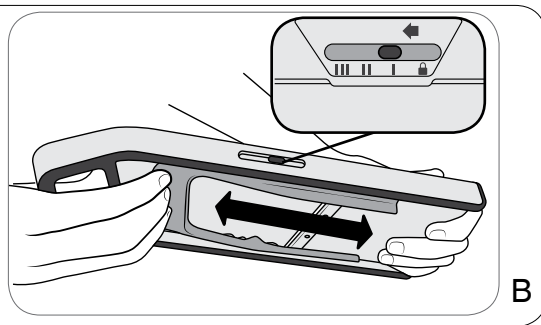
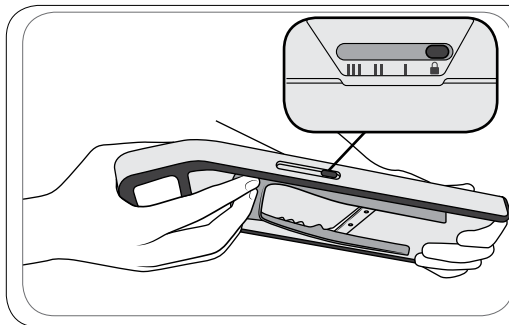
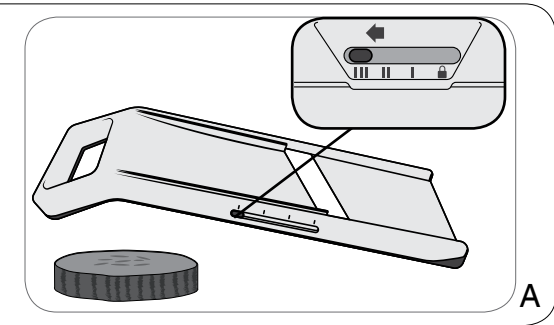
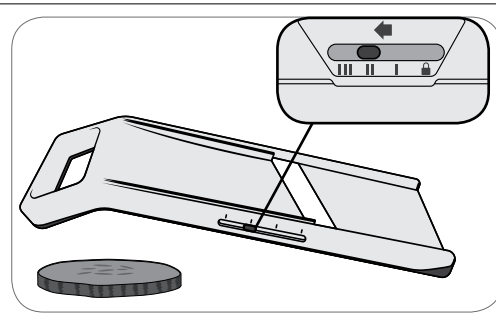
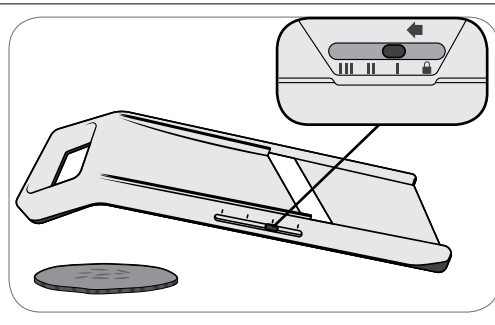
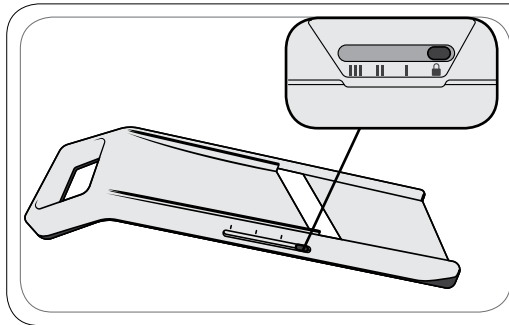


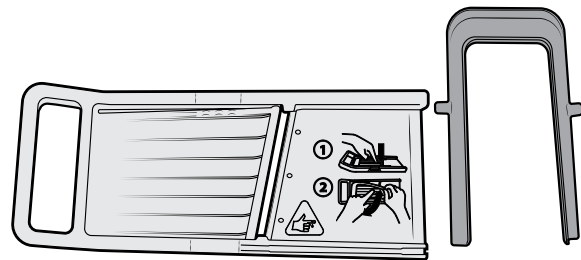
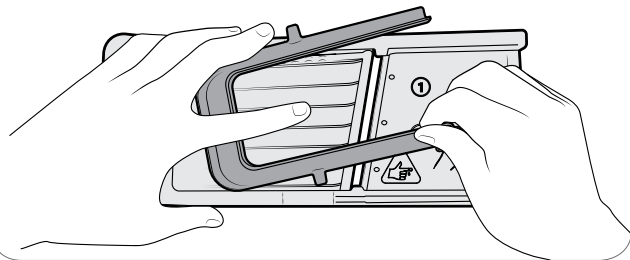
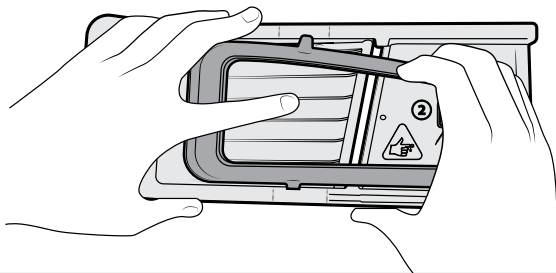
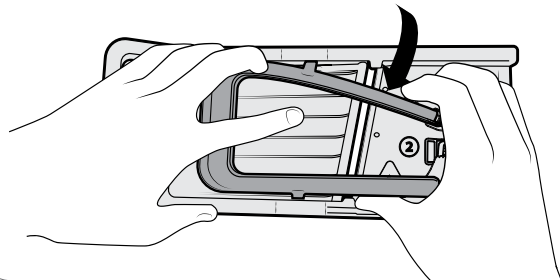
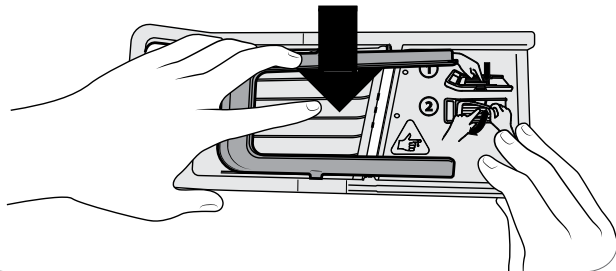
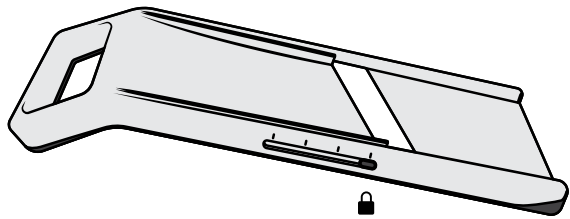
# MandoJunior

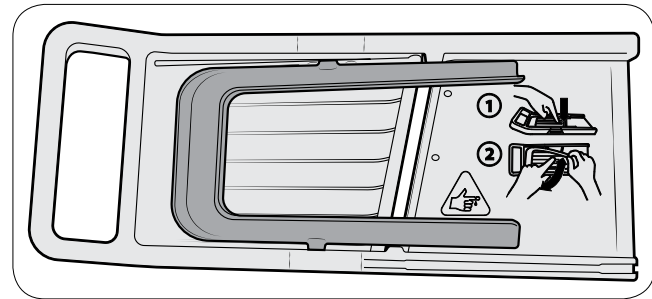
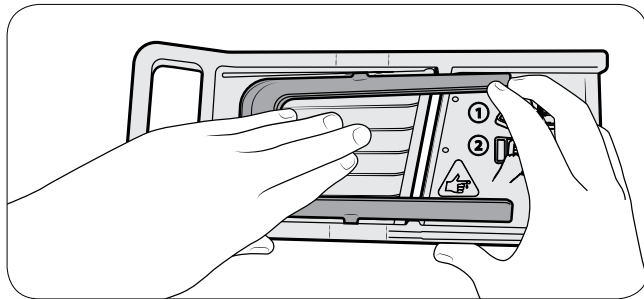
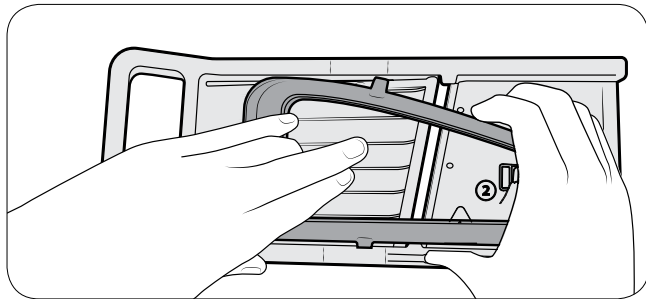
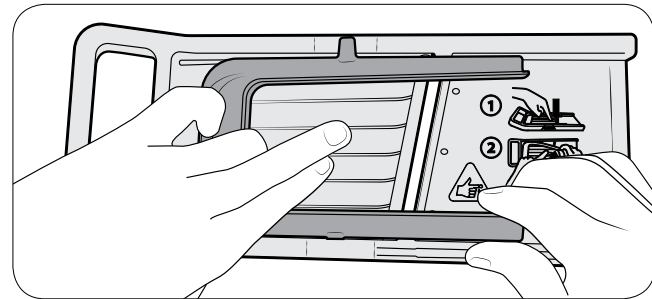
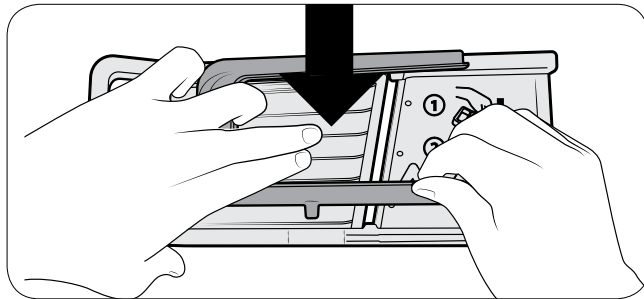
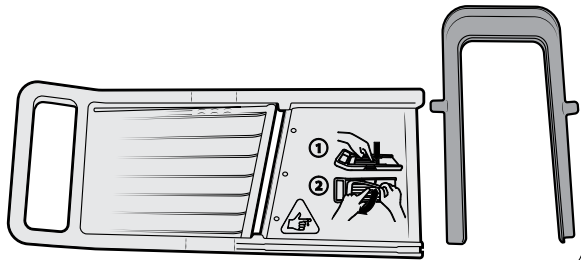


**Tupperware**<sup>®</sup>

---

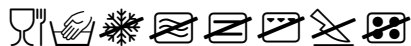








Thank you for choosing the **Tupperware® MandoJunior**, a professional food prep tool that allows you to cut slices in no time. Please read and follow these instructions carefully.




---


**Tupperware®**

Preserving your future



Use a low temperature programme on your dishwasher to save energy and protect the environment.

## Use and Care

- The product can cut slices of 3 different thicknesses (Fig. A).
- Lock or adjust the thickness of the slices by pulling the slider to the desired thickness I, II, or III or lock  (Fig. B)
- **! WARNING:** You **MUST** use the food guider (Fig. C) at all times when in use. **DO NOT USE** the product **WITHOUT THE FOOD GUIDER**. The blade is sharp and may cause injury if food guider is not used.

- **! WARNING:** Avoid touching the blade as it is extremely sharp. The high quality blade is designed to cut with minimal force and **MUST** be used with utmost care.
- When not in use, the product **MUST** be placed in the locked position. Place in the locked position by pushing the slider to the locking symbol .
- **DO NOT** attempt to sharpen the blade with a knife sharpener.
- If the product is dropped, allow the product to fall on the floor. **DO NOT** attempt to catch it mid-air, this may result in an injury.
- Keep out of the reach of children at all times. Make sure you keep the product out of harm's reach and do not leave it unattended when children are present.

## Cleaning Guidelines

- **! WARNING:** Always set the product on the lock position before cleaning and when any usage is interrupted .
- **! WARNING:** Wash the blade with caution as it is extremely sharp. When washed by hand, use a brush to avoid touch with your hands.
- Always remove the slider from the back of the product (Fig. D). After cleaning assemble the product (Fig. E) and immediately set it back on the locked position .
- It is strongly recommended that you wash the blade immediately after each use and rinse the product completely.
- The product is dishwasher safe. However it's recommend to hand wash in order to further prolong the life of the blade.
- **DO NOT** allow the blade to come into contact with other metal, ceramic or glass items as this would damage and dull the cutting edge of the blade.
- Should the food stain your product, you may use any household cooking oil to remove the stain. Staining does not impact the performance of the product and is not covered by the Tupperware warranty.

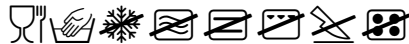
## Warranty

Limited Tupperware Warranty applies.

The Tupperware warranty protects the MandoJunior against chipping, cracking, breaking or peeling under normal non-commercial use for the lifetime of the product. This warranty does not include replacement for used blades, nor does it cover rusting or other damage to the product resulting from negligent use or misuse of the product. Please contact your Tupperware consultant for a replacement.

[www.tupperwarebrands.com](http://www.tupperwarebrands.com)

Merci d'avoir choisi le **MandoJunior Tupperware®**, un outil de préparation professionnel qui vous permet de couper et émincer vos fruits et légumes à vitesse grand V. Veuillez lire et suivre attentivement ces instructions.





## Tupperware®

Preserving your future


Utilisez un programme de lave-vaisselle basse température afin d'économiser de l'énergie et de préserver l'environnement.


### Usage et entretien

- Le Produit peut couper des tranches de 3 épaisseurs différentes (Fig. A).
- Verrouillez ou ajustez l'épaisseur des tranches en tirant la Glissière jusqu'à la position de verrouillage  ou jusqu'à l'épaisseur désirée I, II, ou III. (Fig. B)
- ATTENTION : vous DEVEZ utiliser le Poussoir (Fig. C) systématiquement. N'UTILISEZ PAS le Produit SANS LE POUSSOIR. La lame est tranchante et peut causer de graves blessures si le Poussoir n'est pas utilisé.

- ATTENTION : évitez de toucher la lame, celle-ci est extrêmement coupante. La lame de qualité supérieure est conçue pour couper sans effort et DOIT être utilisée avec beaucoup de précaution.
- Quand vous ne l'utilisez pas, le Produit DOIT être verrouillé. Pour cela, poussez la Glissière jusqu'au symbole de verrouillage .
- Ne PAS aiguiser la lame avec un aiguiser à couteau.
- Si le Produit vous échappe, laissez-le tomber par terre. N'essayez PAS de le rattraper au vol, vous risqueriez de vous blesser.
- Rangez-le toujours hors de portée des enfants. Assurez-vous qu'il soit toujours hors de portée et ne le laissez pas sans surveillance lorsque les enfants sont présents.

### Instructions de nettoyage

- ATTENTION : verrouillez toujours le Produit avant de le nettoyer et lorsque vous cessez de l'utiliser .
- ATTENTION : soyez prudent lorsque vous nettoyez la lame, celle-ci est extrêmement coupante. Si vous la lavez à la main, utilisez une brosse pour éviter de toucher la lame avec vos doigts.

- Enlevez toujours la Glissière du dos du Produit pour le nettoyer (Fig. D). Après l'avoir nettoyé, remettez-la (Fig. E) et verrouillez le Produit immédiatement .
- Il est fortement recommandé de laver la lame immédiatement après chaque utilisation et de rincer complètement le Produit.
- Le Produit peut être lavé au lave-vaisselle. Cependant, il est recommandé de le laver à la main afin de prolonger la durée de vie de la lame.
- Ne laissez PAS la lame entrer en contact avec un autre objet en métal, en céramique ou en verre, cela risquerait d'abîmer et d'émousser le bord tranchant de la lame.
- Si de la nourriture devait tacher votre Produit, vous pouvez utiliser un papier absorbant légèrement imbibé d'huile de cuisson pour frotter votre Produit verrouillé et enlever la tache. La coloration de votre Produit n'affectera pas ses performances et n'est pas couverte par la Garantie Tupperware.

### Garantie

Le MandoJunior Tupperware bénéficie de la même Garantie de qualité que tous les Produits Tupperware.

La Garantie commerciale assure le remplacement d'un Produit fabriqué par Tupperware s'il présente un défaut matériel ou de fabrication, lorsqu'il est utilisé conformément aux instructions et dans le cadre d'un usage domestique normal.

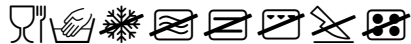
Pour tout renseignement complémentaire, prenez contact avec votre Animateur(trice) Tupperware.

[www.tupperware.fr](http://www.tupperware.fr),

[www.tupperware.be](http://www.tupperware.be),

[www.tupperware.ch](http://www.tupperware.ch)

Vielen Dank, dass Sie sich für den **Tupperware® MandoJunior** entschieden haben. Mit diesem Profigerät hobeln Sie Obst und Gemüse im Nu. Bitte lesen Sie diese Hinweise sorgfältig durch und bewahren diese für späteres Nachschlagen auf.





# Tupperware®

Preserving your future


Sie sparen Energie und schonen die Umwelt, wenn Sie an Ihrer Spülmaschine ein Niedrigtemperaturprogramm wählen.


## Handhabung

- Mit diesem Produkt lassen sich Obst und Gemüse in drei unterschiedlichen Scheibendicken hobeln (Abb. A).
- Um die Scheibendicke einzustellen bzw. um das Produkt zu verriegeln, stellen Sie den Schieber auf die gewünschte Dicke I, II oder III bzw. auf das Schlosssymbol  (Abb. B).
- **! WARNUNG:** Verwenden Sie den Fingerschutz (Abb. C) bei jedem Einsatz des Produkts. Verwenden Sie das Produkt **NICHT OHNE FINGERSCHUTZ**. Die Klinge ist scharf und kann zu Verletzungen führen, wenn der Fingerschutz nicht verwendet wird.

- **! WARNUNG:** Berühren Sie nicht die Klinge – sie ist extrem scharf. Die hochwertige Klinge schneidet mit minimalem Kraftaufwand und MUSS mit äußerster Vorsicht gehandhabt werden.
- Bei Nichtgebrauch MUSS das Produkt verriegelt werden. Um den Hobel zu verriegeln, stellen Sie den Schieber auf das Schlosssymbol .
- Schärfen Sie die Klinge **NICHT** nach.
- Falls das Produkt hinunter fällt, lassen Sie es auf den Boden fallen. Versuchen Sie **NICHT**, es aufzufangen, da Sie sich dabei verletzen könnten.
- Halten Sie das Produkt vor Kindern fern. Achten Sie darauf, dass Sie es niemals unbeaufsichtigt und in Reichweite von Kindern liegen lassen.

## Reinigungshinweise

- **! WARNUNG:** Verriegeln Sie das Produkt immer, wenn es nicht in Gebrauch ist .
- **! WARNUNG:** Reinigen Sie die Klinge mit größter Vorsicht – sie ist extrem scharf. Verwenden Sie bei der Reinigung von Hand eine Spülbürste, um Ihre Hände zu schützen.

- Für eine gründliche Reinigung kann der komplette Schieber entfernt werden. Entfernen Sie ihn immer von der Rückseite des Produkts (Abb. D). Setzen Sie das Produkt nach dem Reinigen wieder zusammen (Abb. E) und verriegeln Sie es anschließend wieder .
- Wir empfehlen, die Klinge am besten sofort nach jedem Gebrauch zu reinigen und das Produkt gründlich abzuspuhlen.
- Das Produkt ist spülmaschinenbeständig. Wir empfehlen jedoch das Spülen von Hand, um die Schärfe der Klinge zu erhalten.
- Lassen Sie die Klinge **NICHT** in Kontakt mit anderen Metall-, Keramik- oder Glasgegenständen kommen. Dies kann die Klinge beschädigen bzw. stumpf werden lassen.
- Eventuelle Verfärbungen durch bestimmte Lebensmittel, wie z. B. durch Karotten, können mit Speiseöl entfernt werden. Verfärbungen beeinträchtigen nicht die Leistung des Produkts und fallen nicht unter die Tupperware-Garantie.

## Tupperware-Garantie

Der MandoJunior unterliegt, mit Ausnahme der Klinge, der Tupperware-Garantie (Deutschland). In Österreich und der Schweiz gilt die zeitlich nahezu unbegrenzte Langzeit-Garantie. Produkte bzw. Einzelteile mit Materialfehlern oder Fabrikationsmängeln können Sie mit Hilfe Ihres PartyManagers jederzeit im Rahmen dieser Garantie unter Vorlage Ihres vollständig ausgefüllten Bestellscheins kostenlos ersetzen lassen.

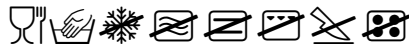
[www.tupperware.de](http://www.tupperware.de),

[www.tupperware.at](http://www.tupperware.at),

[www.tupperware.be](http://www.tupperware.be),

[www.tupperware.ch](http://www.tupperware.ch)

Fijn dat u gekozen hebt voor de **MandoJunior van Tupperware®**, een professionele mandoline waarmee u in geen tijd plakjes snijdt. Lees en volg de instructies aandachtig.





## Tupperware®

Preserving your future


Gebruik een vaatwasprogramma op lage temperatuur om energie te besparen en het milieu te beschermen.

### Gebruik en onderhoud

- Met de MandoJunior kan u plakjes snijden in drie verschillende diktes (afb. A).
- Vergrendel de mandoline of pas de dikte van de plakjes aan door de glijder op de gewenste dikte I, II of III, of in de vergrendelstand  te plaatsen (afb. B).
- **! WAARSCHUWING:** gebruik **ALTIJD** de snijhulp (afb. C) wanneer u met de mandoline werkt. **GEBRUIK** het product **NIET ZONDER DE SNIJHULP**. Het scherpe lemmet kan verwondingen veroorzaken als u de snijhulp niet gebruikt.

- **! WAARSCHUWING:** Raak het lemmet niet aan want het is bijzonder scherp. Het lemmet van hoge kwaliteit is ontworpen om met een minimale krachtsinspanning te snijden en moet met de grootste zorgvuldigheid worden gehanteerd.
- Vergrendel de mandoline wanneer u ze niet gebruikt. Zet de mandoline in de vergrendelstand door de glijder op het vergrendelsymbool  te plaatsen.
- Probeer het lemmet **NIET** scherper te maken met een messenslijper.
- Als de mandoline valt, laat ze dan gewoon op de grond vallen. Probeer ze niet te vangen, dit kan leiden tot ernstige verwondingen.
- Buiten het bereik van kinderen bewaren. Zorg ervoor dat de mandoline buiten het bereik van kinderen bewaard wordt en laat ze niet onbewaakt achter in de buurt van kinderen.

### Reinigingsrichtlijnen

- **! WAARSCHUWING:** Plaats de mandoline altijd in de vergrendelstand vooraleer u ze gaat reinigen en wanneer u ze eventjes niet gebruikt .

- **! WAARSCHUWING:** ga voorzichtig te werk bij het reinigen van het lemmet want het is bijzonder scherp. Wast u de mandoline met de hand, gebruik dan een afwasborstel zodat u het scherpe lemmet niet aanraakt.
- Verwijder de glijder altijd van de achterkant van de mandoline (afb. D). Zet de mandoline opnieuw in elkaar na het reinigen (afb. E) en zet ze meteen in de vergrendelstand .
- Het is sterk aanbevolen om het lemmet meteen te reinigen na elk gebruik en om het product volledig af te spoelen.
- Het product is vaatwasmachinebestendig. Niettemin is het aangeraden om de mandoline met de hand te wassen voor een langere levensduur van het lemmet.
- Laat het lemmet niet in aanraking komen met andere metalen, keramische of glazen voorwerpen. Dat kan de snijkant van het lemmet beschadigen en het mes bot maken.
- Voedselvlekken op uw mandoline kunt u verwijderen met bakolie. Die vlekken beïnvloeden de prestaties van het product niet en vallen niet onder de Tupperware-garantie.

### Garantie

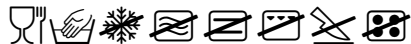
De beperkte Tupperware-kwaliteitsgarantie is van toepassing.

Tupperware garandeert de MandoJunior bij normaal niet-commercieel gebruik voor de levensduur van het product tegen afsplinteren, barsten, breken of afschilferen. In deze garantie is vervanging van een gebruikt lemmet niet begrepen; ook is roesten of schade aan het product als gevolg van onachtzaam of verkeerd gebruik van het product niet gedekt. Gelieve contact op te nemen met uw Tupperware-consulent(e) voor een vervangingsproduct.

[www.tupperware.nl](http://www.tupperware.nl),

[www.tupperware.be](http://www.tupperware.be)

Grazie per aver scelto **Violino Chef Tupperware®**, un utensile da cucina professionale che consente di affettare i cibi in pochissimo tempo. Vi preghiamo di leggere e seguire attentamente queste istruzioni.





## Tupperware®

Preserving your future


Per risparmiare energia e proteggere l'ambiente, utilizzate un programma a bassa temperatura della lavastoviglie.


### Uso e manutenzione

- Questo prodotto è in grado di tagliare i cibi in fette di 3 spessori diversi (Fig. A).
- Bloccate o regolate lo spessore delle fette, spostando il cursore di sicurezza fino a raggiungere lo spessore desiderato: I, II, III o bloccato . (Fig. B)
- **! ATTENZIONE!** Utilizzate **SEMPRE** il proteggidita (Fig. C) durante l'uso del prodotto. **NON UTILIZZATE** il prodotto **SENZA PROTEGGIDITA**; la lama è affilata e può causare lesioni.

- **! ATTENZIONE!** Evitate di toccare la lama, poiché è estremamente affilata. La lama di alta qualità di Violino Chef è progettata per tagliare con il minimo sforzo e **DEVE** essere utilizzata con la massima cura.
- Quando il prodotto non è in uso, **DEVE** essere riposto in posizione di blocco, spingendo il cursore di sicurezza sul simbolo .
- **NON** affilate la lama con un affilacoltelli.
- Qualora il prodotto vi sfuggisse di mano, lasciatelo cadere sul pavimento. **NON** tentate di afferrarlo a mezz'aria, poiché ciò potrebbe causare lesioni.
- Tenete sempre il prodotto lontano dalla portata dei bambini. In presenza di bambini, assicuratevi che il prodotto sia al sicuro e che non sia lasciato incustodito.

### Istruzioni per la pulizia

- **! ATTENZIONE!** Prima di effettuare le operazioni di pulizia e dopo ogni utilizzo, portate sempre il cursore di sicurezza in posizione di blocco .
- **! ATTENZIONE!** Lavate la lama con cautela, poiché è estremamente affilata. Durante il lavaggio a mano, utilizzate una spugna per evitare di toccarla direttamente con le mani.

- Rimuovete sempre il cursore di sicurezza dal retro del prodotto (Fig. D). Dopo la pulizia, riassemblete i componenti (Fig. E) e rimettete il prodotto immediatamente in posizione di blocco .
- È vivamente consigliato lavare la lama immediatamente dopo ogni utilizzo e sciacquare completamente il prodotto.
- Questo prodotto è lavabile in lavastoviglie. Tuttavia, si raccomanda il lavaggio a mano per una maggiore durata della lama.
- **NON** lasciate che la lama entri in contatto con altri oggetti in metallo, ceramica o vetro, poiché ciò potrebbe danneggiare e rendere meno tagliente il filo.
- Qualora il cibo dovesse macchiare il prodotto, è possibile rimuovere le macchie utilizzando qualsiasi tipo di olio per cottura. Le macchie non compromettono la funzionalità del prodotto e non sono coperte dalla garanzia Tupperware.

### Garanzia

Si applica la Garanzia di Qualità Tupperware.

La Garanzia Tupperware copre Violino Chef da scheggiature, incrinature, rotture o crepe in caso di normale uso domestico per l'intera durata della vita utile del prodotto. Questa garanzia non include la sostituzione di lame usate e non copre i casi di formazione di ruggine o danni al prodotto derivanti da negligenza o uso improprio. Per richiedere qualsiasi pezzo di ricambio, rivolgetevi alla vostra Consulente Tupperware.

[www.tupperware.it](http://www.tupperware.it),

[www.tupperware.ch](http://www.tupperware.ch)

Gracias por elegir el **Laminador de Tupperware®**, un utensilio de cocina profesional que le permite cortar alimentos en rodajas en un tiempo récord. Lea y siga atentamente estas instrucciones.



## Tupperware®

Preserving your future

Utilice un programa de baja temperatura en su lavavajillas para ahorrar electricidad y proteger el medio ambiente.

### Uso y cuidados

- El producto corta rodajas de tres grosores distintos (Fig. A).
- Para ajustar el grosor de las rodajas o bloquear la cuchilla, desplace el regulador hasta el grosor deseado (I, II, III) o el candado (Fig. B).
- **! ADVERTENCIA:** cuando utilice el producto, DEBE usar la guía para alimentos (Fig. C) en todo momento. **NO** utilice el producto **SIN LA GUÍA PARA ALIMENTOS**. La cuchilla está afilada y podría causar lesiones si no se usa la guía para alimentos.

- **! ADVERTENCIA:** evite tocar la cuchilla, puesto que está muy afilada. Esta cuchilla de alta calidad está diseñada para cortar con un esfuerzo mínimo y **DEBE** utilizarse con el máximo cuidado.
- Cuando no utilice el producto, **DEBE** colocarlo en la posición de bloqueo. Para ello, desplace el regulador hasta el símbolo del candado (🔒).
- **NO** intente afilar la cuchilla con un afilador de cuchillos.
- En caso de que el producto se le escape de las manos, deje que caiga al suelo. **NO** intente cogerlo mientras cae, ya que podría lesionarse.
- Mantenga el producto fuera del alcance de los niños en todo momento. Asegúrese de guardar el producto en un lugar donde no pueda causar daños y no lo deje sin supervisión si hay niños presentes.

### Instrucciones de limpieza

- **! ADVERTENCIA:** antes de limpiar el producto y si debe interrumpir su uso, ajústelo siempre en la posición de bloqueo (🔒).
- **! ADVERTENCIA:** lave la cuchilla con precaución, ya que está muy afilada. Si la lava a mano, use un cepillo para evitar tocarla con la mano.

- Retire siempre el regulador de la parte posterior del producto (Fig. D). Una vez limpio, monte el producto (Fig. E) y colóquelo de inmediato en la posición de bloqueo (🔒).
- Se recomienda lavar la cuchilla justo después de cada uso y enjuagar el producto en su totalidad.
- El producto se puede lavar en el lavavajillas de forma segura. No obstante, es recomendable lavarlo a mano para prolongar la vida útil de la cuchilla.
- **NO** deje que la cuchilla entre en contacto con otros elementos de metal, cerámica o vidrio, ya que se dañarían la cuchilla perdería su filo.
- En caso de que haya manchas de alimentos en el producto, puede utilizar aceite de cocina doméstico para eliminarlas. Estas manchas no afectan al funcionamiento del producto y no están cubiertas por la garantía de Tupperware.

### Garantía

Se aplica la garantía estándar de Tupperware.

La garantía de Tupperware cubre el producto contra un posible astillado, agrietado, rotura o descamación en condiciones normales de uso no comercial durante toda la vida útil del producto. Esta garantía no incluye la sustitución de las cuchillas usadas, ni cubre la oxidación u otros daños en el producto provocados por un uso negligente o incorrecto de este. Póngase en contacto con su consultor de Tupperware para cualquier sustitución.

[www.tupperware.es](http://www.tupperware.es)

Obrigado por escolher o **Tupperware® MandoJunior**, uma ferramenta profissional de preparação de alimentos que permite fatiar rapidamente. Leia e siga atentamente estas instruções.



## Tupperware®

Preserving your future

Utilize um programa de temperatura baixa na máquina de lavar louça para poupar energia e proteger o ambiente.

### Utilização correta e cuidados

- O produto consegue cortar fatias com 3 espessuras diferentes (Fig. A).
- Bloqueie ou ajuste a espessura das fatias através da regulação do controlo deslizante para a espessura pretendida I, II, ou III ou bloqueado (Fig. B)
- **! AVISO:** DEVE usar o guia dos alimentos (Fig. C) sempre que usar o equipamento. **NÃO UTILIZE** o produto SEM O GUIA DE ALIMENTOS. A lâmina é afiada e pode causar ferimentos se não for usado o guia de alimentos.

- **! AVISO:** Evite tocar na lâmina, pois esta é extremamente afiada. A lâmina de elevada qualidade foi concebida para cortar com o mínimo de esforço e DEVE ser usada com o máximo cuidado.
- Quando não estiver a ser usado, o produto DEVE ser colocado na posição bloqueada. Para colocar na posição bloqueada, empurre o controlo deslizante para o símbolo de bloqueio .
- **NÃO** tente afiar a lâmina com um afiador de facas.
- Se o produto escorregar, deixe que o mesmo caia no chão. **NÃO** tente apanhá-lo no ar, pois pode sofrer ferimentos.
- Mantenha sempre fora do alcance das crianças. Certifique-se de que mantém o produto num local onde não possa causar danos e não o deixe sem supervisão quando estiverem crianças presentes.

### Instruções de limpeza

- **! AVISO:** Coloque sempre o produto na posição bloqueada antes de efetuar a limpeza ou quando a utilização for interrompida .
- **! AVISO:** Lave a lâmina com cuidado, pois é extremamente afiada. Quando lavar manualmente, utilize uma escova para evitar tocar com as mãos.

- Retire sempre o controlo deslizante da parte de trás do produto (Fig. D). Após a limpeza, monte o produto (Fig. E) e reponha-o imediatamente na posição bloqueada .
- Recomendamos vivamente que lave a lâmina imediatamente após cada utilização e que passe o produto por água.
- O produto pode ser utilizado na máquina de lavar louça. No entanto, recomendamos que lave manualmente para prolongar a vida útil da lâmina.
- **NÃO** deixe que a lâmina entre em contacto com outros artigos metálicos, cerâmica ou vidro, pois pode danificar a extremidade de corte da lâmina.
- No caso dos alimentos mancharem o seu produto, pode usar qualquer óleo culinário de uso doméstico para remover a mancha. As manchas não afetam o desempenho do produto e não estão cobertas pela garantia Tupperware.

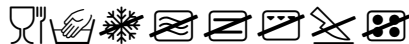
### Garantia

Aplica-se uma garantia Tupperware limitada.

A garantia Tupperware protege o MandoJunior contra lascas, fraturas, quebra ou descascamento durante a vida útil do produto, em caso de uso normal não comercial. Esta garantia não inclui substituição de lâminas usadas, nem cobre ferrugem ou outros danos no produto resultantes de um uso negligente ou incorreto do mesmo. Contacte o seu Demonstrador da Tupperware para solicitar uma substituição.

[www.tupperware.pt](http://www.tupperware.pt)

Tillykke med din nye **Tupperware® MandoJunior** – det professionelle køkkenredskab, der sparer dig for tid og besvær, når du skal skære skiver. Læs og følg brugsvejledningen omhyggeligt.





## Tupperware®

Preserving your future


Brug et lavtemperaturprogram på din opvaskemaskine for at spare energi og for at beskytte miljøet.


### Anvendelse og vedligeholdelse

- Produktet kan skære skiver i tre forskellige tykkelser (fig. A).
- Lås eller juster tykkelsen af skiverne ved at trække indstillingsdelen til den ønskede tykkelse: I, II eller III eller lås  (fig. B).
- ! ADVARSEL: Du SKAL bruge holderen (fig. C), hver gang du bruger rivejernet. BRUG ALDRIG produktet UDEN HOLDEREN. Knivsbladet er skarpt, så du kan skære dig, hvis du ikke bruger holderen.

- ! ADVARSEL: Undgå at røre ved knivsbladet; det er ekstremt skarpt. Knivsbladet er af høj kvalitet og er beregnet til at skære med minimal kraft, så det SKAL bruges med yderste forsigtighed.
- Når produktet ikke er i brug, SKAL du sørge for, at det står i låst position. Det gør du ved at skubbe indstillingsdelen hen på låsesymbolet .
- Forsøg IKKE at slibe knivsbladet med en knivsliber.
- Hvis du taber produktet, skal du lade det falde. Forsøg IKKE at gribe det i luften – du kan komme til skade.
- Skal altid opbevares utilgængeligt for børn. Sørg for, at du holder produktet uden for rækkevidde, og lad det ikke stå uden opsyn, når der er børn i nærheden.

### Rengøringsvejledning

- ! ADVARSEL: Sæt altid produktet i låst position, før du rengør det, og når du bliver afbrudt i at bruge det .
- ! ADVARSEL: Vask knivsbladet forsigtigt; det er ekstremt skarpt. Når du vasker det i hånden, skal du bruge en opvaskebørste, så du undgår at røre produktet med hænderne.

- Tag altid indstillingsdelen af bagsiden af produktet (fig. D). Efter rengøring samles produktet igen (fig. E) og sættes med det samme tilbage i låst position .
- Det anbefales på det kraftigste, at du vasker knivsbladet med det samme, hver gang du har brugt det, og skyller produktet grundigt.
- Produktet kan rengøres i opvaskemaskinen. Men det anbefales at vaske det i hånden for at forlænge knivsbladets levetid.
- Lad IKKE knivsbladet komme i kontakt med andet metal, keramik eller glas, da det vil beskadige knivsbladet og gøre det sløvt.
- Hvis der kommer madpletter på produktet, kan du bruge almindelig madolie til at fjerne pletten. Pletter påvirker ikke produktets ydeevne og er ikke dækket af Tupperware-garantien.

### Garanti

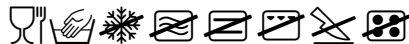
Tupperwares begrænsede garanti er gældende.

Tupperwares garanti beskytter MandoJunior imod skår, revner, brud eller afskalning under normal, ikke-kommerciel brug i hele produktets levetid. Denne garanti omfatter ikke erstatning af brugte blade, ej heller rustskader eller andre skader på produktet, der skyldes uagtsom brug eller misbrug af produktet. Kontakt din Tupperware-konsulent vedrørende et erstatningsprodukt.

[www.tupperware.dk](http://www.tupperware.dk)



Tack för att du väljer **Tupperware® MandoJunior**, ett professionellt köksredskap som gör att du kanskrä livsmedel i skivor på nolltid. Läs och följ dessa instruktioner noggrant.





## Tupperware®

Preserving your future


Spara energi och skydda miljön genom att använda ett maskindiskprogram med låg temperatur.


### Användning och skötsel

- Produkten skär skivor i tre olika tjocklekar (Bild A).
- Spärra eller justera skivornas tjocklek genom att ställa in skjutreglaget i önskad tjocklek I, II, eller III eller spärra  (Fig. B)
- **! WARNING:** Använd ALLTID påskjutaren (Bild C) när du använder redskapet.  
ANVÄND ALDRIG produkten UTAN PÅSKJUTAREN.  
Bladet är mycket vasst och kan orsaka skada om inte påskjutaren används.

- **! WARNING:** Undvik att röra vid bladet eftersom det är mycket vasst. Det högkvalitativa bladet är utformat för att skära med minsta möjliga kraft från användaren.
- För alltid skjutreglaget till spärrläget när du inte använder produkten. Detta gör du genom att föra skjutreglaget till låssymbolen .
- Försök INTE att slipa bladet med en knivslip.
- Låt produkten falla till golvet om du tappar den. Försök INTE att fånga produkten i luften eftersom detta kan orsaka skada.
- Förvara produkten utom räckhåll för barn. Se till att förvara produkten på säker plats och lämna den aldrig utan uppsikt i närhet av barn.

### Rengöring

- **! WARNING:** För alltid skjutreglaget till spärrläget innan du rengör eller när du inte använder produkten .
- **! WARNING:** Rengör bladet försiktigt eftersom det är mycket vasst. Om du diskar för hand, använd en diskborste för att undvika att röra vid bladet.

- Avlägsna alltid skjutreglaget från baksidan av produkten (Bild D). Montera ihop produkten igen efter rengöring (Bild E) och för genast tillbaka skjutreglaget till spärrläget .
- Vi rekommenderar starkt att du diskar och sköljer produkten efter varje användning.
- Produkten kan diskas i maskin. Vi rekommenderar däremot diskning för hand eftersom detta gör att bladet håller längre.
- **LÅT INTE** bladet komma i kontakt med andra metall-, keramik- eller glasredskap eftersom det kan skada eggen eller försämra dess prestanda.
- Om livsmedlen missfärgar produkten kan du använda vanlig matolja för att ta bort fläcken. Fläckar påverkar inte produktens funktion och omfattas inte av Tupperwares garanti.

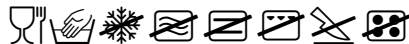
### Garanti

Tupperwares begränsade garanti gäller.

Tupperwares garanti omfattar flisbildning, sprickbildning, brytning och flagning av MandoJunior vid normalt icke-kommersiellt bruk under produktens hela livslängd. Denna garanti omfattar inte byte av utslitna blad, rostskador och andra skador som har uppstått till följd av vårdslös eller felaktig användning av produkten. Var vänlig kontakta en Tupperwarekonsulent om du behöver byta ut din produkt.

[www.tupperware.se](http://www.tupperware.se)

Takk for at du valgte **Tupperware® MandoJunior**, et profesjonelt kjøkkenredskap for rask oppskjæring av ingredienser i skiver. Vennligst les og følg disse instruksjonene nøye.





## Tupperware®

Preserving your future



Bruk et lavtemperaturprogram på oppvaskmaskinen for å spare energi og beskytte miljøet.

### Bruk og pleie

- Produktet kan snitte i 3 ulike tykkelser (Fig. A).
- Lås eller juster snittykkelsen ved å trekke innstillingsdelen til ønsket tykkelse I, II, eller III eller låst stilling  (Fig. B)
- ! ADVARSEL: Du MÅ alltid bruke håndtaket (Fig. C) når produktet brukes. IKKE BRUK produktet uten HÅNDTAKET. Bladet er skarpt, og kan forårsake personskade hvis håndtaket ikke brukes.
- ! ADVARSEL: Unngå å berøre bladet. Det er ekstremt skarpt. Kvalitetsbladet er utformet for å skjære med et minimum av kraft, og MÅ brukes svært forsiktig.

- Produktet MÅ settes i låst stilling når det ikke er i bruk. Sett det i låst stilling ved å skyve innstillingsdelen til låsesymbolet .
- PRØV IKKE å slippe bladet med en knivsliper.
- La produktet falle ned på gulvet hvis du mister det. IKKE PRØV å fange det i fallet. Det kan føre til personskade.
- Produktet må alltid oppbevares utilgjengelig for barn. Pass på at produktet oppbevares trygt, og la det ikke være uten tilsyn når det er barn til stede.

### Rengjøringsveiledning

- ! ADVARSEL: Sett alltid produktet i låst stilling før rengjøring og når det ikke er i bruk .
- ! ADVARSEL: Vær forsiktig når du vasker bladet. Det er ekstremt skarpt. Bruk en børste for å unngå å berøre bladet med hendene når du vasker det.
- Fjern alltid innstillingsdelen fra baksiden av produktet (Fig. D). Monter produktet igjen etter rengjøring (Fig. E), og sett det umiddelbart i låst stilling .

- Det anbefales sterkt å vaske bladet umiddelbart etter bruk, og å skylle hele produktet.
- Produktet kan vaskes i oppvaskmaskin. Det anbefales imidlertid å vaske produktet for hånd, for å sikre lang levetid for bladet.
- LA IKKE bladet komme i kontakt med metall-, keramikk- eller glassgjenstander. Det kan skade eggen på bladet og føre til at den blir sløv.
- Hvis det oppstår flekker av matvarer på produktet, kan du bruke vanlig matolje til å fjerne flekken. Flekker påvirker ikke produktets ytelse, og dekkes ikke av Tupperwares garanti.

### Garanti

Begrenset Tupperware-garanti gjelder.

Tupperware garanterer MandoJunior mot skår, sprekker, brudd eller delaminering under normal, ikke-kommersiell bruk i hele produktets levetid. Denne garantien omfatter ikke erstatning for brukte blader, og den dekker heller ikke rust eller annen skade på produktet som følge av uaktsomhet eller misbruk av produktet. Kontakt en Tupperwarekonsulent for å få et erstatningsprodukt.

[www.tupperware.no](http://www.tupperware.no)

Kiitos, että valitsit **Tupperware® MandoJunior** -leikkurin, ammattilaistasoisen ruoanlaittotyökalun, jonka ansiosta viipaloit todella nopeasti. Lue seuraavat ohjeet huolellisesti ja toimi niiden mukaisesti.





## Tupperware®

Preserving your future


Käytä astianpesukoneessa alhaista pesulämpötilaa energian säästämiseksi ja ympäristön suojelemiseksi.


### Käyttö ja hoito

- Tuotteessa on valittavissa kolme eri viipalointipaksuutta (kuva A).
- Lukitse viipaleiden paksuus tai säädä sitä vetämällä säätöosa haluamaasi paksuuteen I, II tai III tai lukitse . (kuva B)
- **! VAROITUS:** Sormisuojusta (kuva C) on käytettävä AINA laitetta käytettäessä. Tuotetta EI SAA KÄYTTÄÄ ILMAN SORMISUOJUSTA. Terävä terä saattaa aiheuttaa loukkaantumisen, jos sormisuojusta ei käytetä.

- **! VAROITUS:** Älä koske terään, sillä se on erittäin terävä. Laadukas terä on suunniteltu leikkaamaan mahdollisimman vähällä voimalla ja sitä on käytettävä ERITTÄIN varovasti.
- Kun tuotetta ei käytetä, se ON ASETETTAVA lukittuun asentoon. Aseta tuote lukittuun asentoon työntämällä säätöosa lukitusymbolin  kohdalle.
- ÄLÄ YRITÄ teroittaa terää veitsenteroittimella.
- Jos tuote putoaa, anna sen pudota lattialle asti. ÄLÄ YRITÄ ottaa sitä kiinni ilmasta, sillä se saattaa aiheuttaa loukkaantumisen.
- Pidä tuote aina poissa lasten ulottuvilta. Säilytä laite turvallisessa paikassa ja varmista, että se ei ole valvomatta, kun lapsia on paikalla.

### Puhdistusohjeet

- **! VAROITUS:** Aseta tuote aina lukittuun asentoon ennen puhdistusta sekä käytön keskeytyessä .
- **! VAROITUS:** Pese terä varovasti, sillä se on erittäin terävä. Jos peset tuotetta käsin, käytä harjaa äläkä koske tuotteeseen käsin.

- Poista aina säätöosa tuotteen takaosasta (kuva D). Kokoa tuote puhdistuksen jälkeen (kuva E) ja aseta se heti lukittuun asentoon .
- Suosittelemme, että peset terän heti kunkin käyttökerran jälkeen ja huuhtelet tuotteen huolellisesti.
- Tuote on konepesun kestävä. Terän käyttöiän pidentämiseksi tuote kannattaa kuitenkin pestä käsin.
- ÄLÄ päästä terää kosketuksiin muiden metalli-, keramiikka- tai lasiastioiden kanssa, sillä se saattaa vahingoittaa ja tylsyttää terää.
- Jos ruoka värjää tuotteesi, voit käyttää ruokaöljyä värjäytymisen poistamiseen. Värjäytyminen ei vaikuta tuotteen toimintaan, eikä Tupperwaren takuu kata sitä.

### Takuu

Tuotteella on rajoitettu Tupperware-takuu.

Tupperwaren takuu takaa, että MandoJunior ei lohkeile, halkea, murru tai hilseile pinnastaan tavallisessa ei-kaupallisessa käytössä tuotteen käyttöiän aikana. Takuu ei korvaa käytettyjen terien vaihtoa eikä myöskään kata ruostumista tai tuotteen muuta vahingoittumista tuotteen huolimattoman tai väärän käsittelyn vuoksi. Ota yhteys Tupperware-konsulenttiisi tuotteiden vaihtoasioissa.

[www.tupperware.fi](http://www.tupperware.fi)

Σας ευχαριστούμε που επιλέξατε τον **Κόπτη της Tupperware®**, ένα επαγγελματικό εργαλείο προετοιμασίας φαγητού που σας επιτρέπει να κόβετε φέτες σε χρόνο μηδέν. Διαβάστε και ακολουθήστε τις παρακάτω οδηγίες προσεκτικά.





## Tupperware®

Preserving your future


Χρησιμοποιείτε πρόγραμμα χαμηλής θερμοκρασίας στο πλυντήριο πιάτων σας, για να εξοικονομήσετε ενέργεια και να προστατέψετε το περιβάλλον.


### Χρήση και φροντίδα

- Το προϊόν έχει τη δυνατότητα να κόβει φέτες σε 3 διαφορετικά πάχη (Εικ. Α).
- Μπορείτε να κλειδώσετε ή να προσαρμόσετε το πάχος κοψίματος τραβώντας τον τρίφτη στο επιθυμητό πάχος I, II, ή III ή στην κλειδαριά . (Εικ. Β)
- **! ΠΡΟΕΙΔΟΠΟΙΗΣΗ:** ΠΡΕΠΕΙ να χρησιμοποιείτε τον οδηγό (Εικ. Γ) κάθε φορά που χρησιμοποιείτε το προϊόν. Μην χρησιμοποιείτε το προϊόν ΧΩΡΙΣ ΤΟΝ ΟΔΗΓΟ. Η λεπίδα είναι αιχμηρή και μπορεί να προκαλέσει τραυματισμό εάν δεν χρησιμοποιηθεί η ειδική λαβή.

- **! ΠΡΟΕΙΔΟΠΟΙΗΣΗ:** Αποφύγετε να ακουμπήσετε τη λεπίδα διότι είναι ιδιαίτερα αιχμηρή. Η λεπίδα υψηλής ποιότητας είναι σχεδιασμένη για να κόβει με ελάχιστη δύναμη και ΠΡΕΠΕΙ να χρησιμοποιείται με εξαιρετική προσοχή.
- Όταν δεν χρησιμοποιείται, το προϊόν ΠΡΕΠΕΙ να τοποθετείται στη θέση κλειδώματος. Τοποθετήστε το στη θέση κλειδώματος μετακινώντας τον ολισθητήρα στο σύμβολο της κλειδαριάς .
- ΜΗΝ επιχειρήσετε να τροχίσετε τη λεπίδα με τροχιστή μαχαιριών.
- Εάν ρίξετε καταλάθος το προϊόν, αφήστε το να πέσει στο πάτωμα. ΜΗΝ προσπαθήσετε να το πιάσετε στον αέρα, μπορεί να τραυματιστείτε.
- Να φυλάσσεται πάντα μακριά από παιδιά. Βεβαιωθείτε ότι φυλάσσετε το προϊόν σε ασφαλές σημείο και μην το αφήνετε χωρίς επίβλεψη όταν τα παιδιά είναι μπροστά.

### Οδηγίες καθαρισμού

- **! ΠΡΟΕΙΔΟΠΟΙΗΣΗ:** Να ρυθμίζετε πάντα το προϊόν στη θέση κλειδώματος πριν το καθαρίσετε και όταν σταματάτε τη χρήση του .

- **! ΠΡΟΕΙΔΟΠΟΙΗΣΗ:** Να πλένετε τη λεπίδα με προσοχή διότι είναι ιδιαίτερα αιχμηρή. Όταν το πλένετε στο χέρι, χρησιμοποιήστε βούρτσα προκειμένου να αποφύγετε την επαφή με τα χέρια σας.
- Να αφαιρείτε πάντα τον ολισθητήρα από την πίσω πλευρά του προϊόντος (Εικ. Δ). Αφού το καθαρίσετε, συναρμολογήστε το προϊόν (Εικ. Ε) και ξαναρυθμίστε το αμέσως στη θέση κλειδώματος .
- Συνιστάται θερμά να πλένετε τη λεπίδα αμέσως μετά από κάθε χρήση και να ξεπλένετε πολύ καλά το προϊόν.
- Το προϊόν μπορεί να πλυθεί σε πλυντήριο πιάτων. Ωστόσο, συνιστάται το πλύσιμο στο χέρι για να παρατείνετε τη διάρκεια ζωής της λεπίδας.
- ΜΗΝ φέρνετε τη λεπίδα σε επαφή με άλλα μεταλλικά, κεραμικά ή γυάλινα αντικείμενα διότι μπορεί να φθαρεί και να στομώσει η κόψη της λεπίδας.
- Σε περίπτωση που το φαγητό αφήσει λεκέδες στο προϊόν, μπορείτε να χρησιμοποιήσετε οποιοδήποτε οικιακό λάδι μαγειρέματος για να αφαιρέσετε τον λεκέ. Η δημιουργία λεκέδων δεν επηρεάζει την απόδοση του προϊόντος και δεν καλύπτεται από την εγγύηση Tupperware.

### Εγγύηση

Ισχύει η περιορισμένη εγγύηση της Tupperware.

Η εγγύηση της Tupperware παρέχει προστασία για τον Κόπτη έναντι χτυπήματος, ρωγμής, σπασίματος ή ξεφλουδίσματος σε κανονικές συνθήκες οικιακής χρήσης για τη διάρκεια ζωής του προϊόντος. Η παρούσα εγγύηση δεν περιλαμβάνει αντικατάσταση μεταχειρισμένων λεπίδων, ούτε καλύπτει οξειδωση ή άλλη ζημιά στο προϊόν, η οποία προκλήθηκε από αμελή ή κακή χρήση του προϊόντος. Επικοινωνήστε με τη συνεργάτιδα της Tupperware για ανταλλακτικό.

[www.tupperware.gr](http://www.tupperware.gr)

Благодарим за выбор Слайсера для нарезки ломтиков Tupperware® — кухонного прибора, который позволяет быстро нарезать продукты. Внимательно ознакомьтесь с инструкцией и следуйте ей.

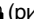



## Tupperware®

Preserving your future


Используйте низкотемпературную программу посудомоечной машины, чтобы сэкономить энергию и защитить окружающую среду.


### Использование и безопасность

- С помощью изделия можно нарезать продукты ломтиками разной (3 размеров) толщины (рис. А).
- Заблокируйте изделие или отрегулируйте толщину ломтиков, сдвигая ползунок до нужного уровня I, II, III либо символа замка  (рис. В).
- **! ОСТОРОЖНО! ОБЯЗАТЕЛЬНО** используйте держатель для продуктов (рис. С) каждый раз при работе с изделием. **НЕ ИСПОЛЬЗУЙТЕ** изделие **БЕЗ ДЕРЖАТЕЛЯ ДЛЯ ПРОДУКТОВ**. Лезвие острое и может стать причиной травмы при отсутствии держателя для продуктов.

- **! ОСТОРОЖНО!** Не прикасайтесь к лезвию, оно очень острое. Этот высококачественный нож предназначен для того, чтобы резать с минимальным усилием, поэтому при его использовании **НЕОБХОДИМО** соблюдать предельную осторожность.
- Когда изделие не используется, **ОБЯЗАТЕЛЬНО** храните его в заблокированном положении. Для установки блокировки сдвиньте ползунок до символа замка .
- **НЕ** пытайтесь заточить лезвие с помощью точилки для ножей.
- Если изделие выскользнуло у вас из рук, позвольте ему упасть на пол. **НЕ** пытайтесь ловить нож на лету — это может привести к травме.
- Всегда храните изделие в недоступном для детей месте. Убедитесь, что изделие хранится таким образом, что не сможет стать причиной травмы, и не оставляйте его без присмотра в присутствии детей.

### Указания по мытью

- **! ОСТОРОЖНО!** Всегда блокируйте изделие перед очисткой или во время перерыва в работе .

- **! ОСТОРОЖНО!** Мойте лезвие аккуратно, оно очень острое. При мытье вручную пользуйтесь щеткой, чтобы не касаться лезвия руками.
- Всегда снимайте движущуюся деталь в задней части изделия (рис. D). После очистки соберите изделие (рис. E) и сразу же установите блокировку .
- Настоятельно рекомендуется мыть лезвие сразу же после каждого использования и полностью прополаскивать изделие.
- Изделие можно мыть в посудомоечной машине. Однако рекомендуется мыть его вручную, чтобы продлить срок службы лезвия.
- **НЕ** допускайте контакта лезвия с предметами из металла, керамики или стекла, так как они могут повредить и затупить режущую кромку лезвия.
- Если пища окрасила изделие, используйте любое растительное масло, чтобы удалить пятна. Наличие пятен не влияет на рабочие характеристики изделия и не покрывается гарантией Tupperware.

### Гарантия

Применяется ограниченная гарантия качества Tupperware.

Гарантия компании Tupperware подразумевает, что Слайсер для нарезки ломтиков защищен от образования зазубрин и трещин, поломки или повреждения слоев материала на протяжении всего срока службы при условии нормального некоммерческого использования. Данная гарантия не предполагает замены использованных лезвий, а также не распространяется на случаи появления ржавчины и других повреждений, возникших по неосторожности или в результате неправильного использования изделия. По поводу замены свяжитесь с консультантом Tupperware.

[www.tupperware.ru](http://www.tupperware.ru)

Hvala vam što ste odabrali proizvod **Tupperware® MandoJunior**, profesionalni alat za pripremu hrane koji omogućuje iznimno brzo rezanje kriški. Pažljivo pročitajte ove upute i pridržavajte ih se.





## Tupperware®

Preserving your future



Upotrebljavajte program pranja na niskoj temperaturi perilice posuđa kako biste štedjeli energiju i pomogli pri očuvanju okoliša.

### Upotreba i održavanje

- Proizvod može rezati kriške u 3 različite debljine (sl. A).
- Zaključajte ili prilagodite debljinu kriški povlačenjem klizača na željenu debljinu I, II ili III ili zaključajte  (sl. B).
- **! UPOZORENJE:** MORATE koristiti vodilicu za hranu (sl. C) cijelo vrijeme prilikom upotrebe. NEMOJTE KORISTITI proizvod BEZ VODILICE ZA HRANU. Nož je oštar i može prouzročiti ozljede ako se vodilica za hranu ne koristi.

- **! UPOZORENJE:** Izbjegavajte dodirivanje noža jer je iznimno oštar. Visokokvalitetni nož namijenjen je za rezanje uz minimalan napor i MORA se koristiti iznimno pažljivo.
- Kada se ne koristi, proizvod se MORA postaviti u zaključani položaj. Postavite u zaključani položaj povlačenjem klizača do simbola za zaključavanje .
- NEMOJTE pokušavati naoštriti nož oštrilom za noževe.
- Ako ispustite proizvod, pustite ga da padne na pod. NEMOJTE ga pokušavati uhvatiti u padu jer tako može doći do ozljeđivanja.
- Uvijek držite proizvod izvan dohvata djece. Pazite da proizvod uvijek držite na mjestu na kojem ne predstavlja opasnost i nemojte ga ostavljati bez nadzora kad se u blizini nalaze djeca.

### Upute za čišćenje

- **! UPOZORENJE:** Uvijek postavite proizvod u zaključani položaj prije čišćenja i nakon svake upotrebe .
- **! UPOZORENJE:** Oprezno čistite nož jer je vrlo oštar. Ako proizvod perete ručno, koristite četku kako biste izbjegli dodirivanje rukama.
- Uvijek uklonite klizač s poledine proizvoda (sl. D). Nakon čišćenja sastavite proizvod (sl. E) i odmah ga ponovo postavite u zaključan položaj .
- Svakako se preporučuje da nož operete odmah nakon svake upotrebe i potpuno ga isperete.
- Proizvod se može prati u perilici posuđa. Međutim, preporučuje se ručno pranje kako bi se produžio životni vijek noža.
- NEMOJTE dopustiti da nož dođe u dodir s drugim metalnim, keramičkim ili staklenim predmetima jer se time može oštetiti i otupjeti rezni rub noža.
- Ako hrana ostavi mrlje na proizvodu, možete upotrijebiti bilo koje kuhinjsko ulje za uklanjanje mrlja. Pojava mrlja ne utječe na rad proizvoda i nije pokrivena Tupperwareovim jamstvom.

### Jamstvo

Primjenjuje se ograničeno jamstvo tvrtke Tupperware. Jamstvo tvrtke Tupperware jamči da se proizvod MandoJunior neće okrhnuti, napuknuti, slomiti ili izguliti u normalnim uvjetima nekomercijalne upotrebe tijekom radnog vijeka proizvoda. To jamstvo ne uključuje zamjenu istrošenih noževa i ne pokriva koroziju ili drugo oštećenje proizvoda nastalo nepažljivom ili nepravilnom upotrebom proizvoda. Za zamjenu se obratite svom Tupperware prezentatoru ili zastupniku.

[www.tupperware.hr](http://www.tupperware.hr),  
[www.tupperware.ba](http://www.tupperware.ba),  
[www.tupperware.rs](http://www.tupperware.rs),  
[www.tupperware.me](http://www.tupperware.me)

Děkujeme, že jste si vybrali kráječ **Tupperware® MandoJunior**, profesionálního pomocníka k přípravě potravin, díky němuž neztratíte krájením už žádný čas. Pečlivě si přečtěte tyto pokyny a postupujte podle nich.





## Tupperware®

Preserving your future


Při umývání v myčce na nádobí používejte program s nízkou teplotou, abyste šetřili energii a chránili životní prostředí.


### Použití a údržba

- Tento výrobek krájí plátky o 3 různých tloušťkách (obr. A).
- Tloušťku plátků nastavíte posunutím jezdce na požadovanou tloušťku I, II nebo III. Výrobek uzamknete posunutím jezdce do polohy zámku . (Obr. B)
- **! UPOZORNĚNÍ:** Při používání kráječe vždy **MUSÍTE** používat ochranný klobouček (obr. C). Produkt **NEPOUŽÍVEJTE BEZ OCHRANNÉHO KLOBOUČKU**. Čepel je velmi ostrá, a pokud nebudete používat ochranný klobouček, může způsobit zranění.

- **! UPOZORNĚNÍ:** Nedotýkejte se čepele, je velmi ostrá. Tato vysoce kvalitní čepel je navržena tak, aby řezala s minimálním použitím síly. Při jejím použití je třeba dbát maximální opatrnosti.
- Pokud výrobek nepoužíváte, **VŽDY** jej uveďte do zamčené pozice. Výrobek zamknete tak, že jezdec posunete k symbolu zámku .
- **NEPOKOUŠEJTE SE** čepel ostřit Ostričem na nože.
- Pokud výrobek upustíte, nechejte jej volně spadnout na zem. **NEPOKOUŠEJTE SE** jej zachytit v pádu, jinak si můžete způsobit zranění.
- Výrobek vždy udržujte mimo dosah dětí. Výrobek ukládejte na bezpečném místě a nenechávejte jej bez dozoru v přítomnosti dětí.

### Pokyny pro čištění

- **! UPOZORNĚNÍ:** Před čištěním a kdykoli není používán, výrobek vždy uveďte do zamčené pozice .
- **! UPOZORNĚNÍ:** Čepel myjte opatrně, je velmi ostrá. Při ručním mytí použijte kartáč, aby se s ní vaše ruce nedostaly do kontaktu.

- Jezdce vždy vyjímejte ze zadní strany výrobku (obr. D). Po vyčištění produkt znovu sestavte (obr. E) a ihned jej uveďte do zamčené pozice .
- **Důrazně doporučujeme** čepel umýt ihned po každém použití a nechat výrobek dobře okapat.
- Výrobek lze mýt v myčce na nádobí. Doporučujeme jej však mýt ručně, prodlouží se tím životnost čepele.
- Čepel **NESMÍ** přijít do kontaktu s jinými kovovými, keramickými nebo skleněnými předměty, protože ty by poškodily a otupily její ostří.
- Pokud na výrobku zůstanou skvrny od potravin, odstraňte je běžným jedlým olejem na vaření. Skvrny nemají vliv na funkci výrobku a nevztahuje se na ně záruka společnosti Tupperware.

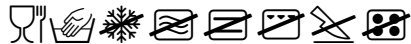
### Záruka

Na výrobek se vztahuje omezená záruka společnosti Tupperware.

Společnost Tupperware u kráječe MandoJunior poskytuje po celou dobu životnosti výrobku záruku na odštípnutí, prasknutí, zlomení nebo odloupení, a to při normálním, nekomerčním použití. Tato záruka nezahrnuje výměnu použitých čepelí, ani nekryje rezavění nebo poškození výrobku v důsledku nedbalého použití nebo použití, které neodpovídá uvedenému účelu výrobku. Pro výměnu kontaktujte poradkyni společnosti Tupperware.

[www.tupperware.cz](http://www.tupperware.cz)

Ďakujeme, že ste si vybrali krájač **MandoJunior** od spoločnosti Tupperware®, profesionálny nástroj na prípravu jedla, vďaka ktorému nakrájate potraviny v rekordnom čase. Pozorne si prečítajte a dodržiavajte nasledovné pokyny.





## Tupperware®

Preserving your future



Pri umývaní v umývačke riadu používajte program s nízkou teplotou, aby ste šetřili energiu a chránili životné prostredie.

### Používanie a starostlivosť

- Tento výrobok krája potraviny na 3 rozličné hrúbky (obr. A).
- Výrobok uzamknite a hrúbku rezu nastavte tak, že potiahnete posuvnú časť na požadovanú hrúbku: I, II alebo III, prípadne do uzamknutej polohy . (Obr. B)
- ! UPOZORNENIE: Pri krájaní MUSÍTE za každých okolností používať ochrannú lištu (obr. C). NEPOUŽÍVAJTE výrobok BEZ OCHRANNEJ LIŠTY. Čepel' je ostrá, a ak nepoužijete ochrannú lištu, môžete sa zraniť.

- ! UPOZORNENIE: Nedotýkajte sa čepele, je mimoriadne ostrá. Táto kvalitná čepel' je navrhnutá tak, aby ste pomocou nej dokázali krájať s vynaložením minimálnej námahy, a preto s ňou treba narábať mimoriadne opatrne.
- Keď sa výrobok nepoužíva, MUSÍ byť v uzamknutej polohe. Do uzamknutej polohy ho uvediete tak, že posuvnú časť posuniete k symbolu uzamknutia .
- Čepel' NEOSTRITE pomocou Brúsiča nožov.
- Ak vám výrobok vypadne z ruky, nechajte ho voľne dopadnúť na podlahu. NECHYTAJTE ho vo vzduchu, pretože sa môžete zraniť.
- Za každých okolností uchovávajte mimo dosahu detí. Výrobok skladujte tak, aby nedošlo k poraneniu a nenechávajte ho v prítomnosti detí bez dozoru.

### Pokyny na čistenie

- ! UPOZORNENIE: Pred umývaním alebo pri prerušení používania, výrobok vždy uveďte do uzamknutej pozície .
- ! UPOZORNENIE: Čepel' umývajte opatrne, je mimoriadne ostrá. Ak výrobok umývate ručne, použite kefku, aby ste sa ho nedotkli holými rukami.
- Posuvnú časť vždy vyberajte zo zadnej strany výrobku (obr. D). Po umytí výrobok znovu poskladajte (obr. E) a ihneď ho vráťte do zamknutej polohy .
- Dôrazne vám odporúčame, aby ste čepel' ihneď po použití umyli a dôkladne ju opláchlí.
- Výrobok sa môže umývať v umývačke riadu. V záujme zachovania dlhšej životnosti čepele vám však odporúčame, aby ste ju umývali ručne.
- Čepel' NESMIE prísť do kontaktu s inými kovovými, keramickými alebo sklenenými predmetmi, pretože by sa mohla v dôsledku toho poškodiť a otupiť.
- Ak sa na výrobku objavia škvrny od potravín, môžete ich odstrániť pomocou ľubovoľného oleja na varenie. Zafarbenie neovplyvňuje výkon výrobku a nevzťahuje sa na záruka spoločnosti Tupperware.

### Záruka

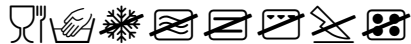
Na výrobok sa vzťahuje obmedzená záruka firmy Tupperware.

Záruka firmy Tupperware znamená, že pri bežnom nekomerčnom používaní krájača MandoJunior nikdy nedôjde k štiepaniu, praskaniu, lámaniu či odlupovaniu. Táto záruka sa nevzťahuje na výmenu opotrebovaných čepeľí a nepokrýva ani hrdzavenie či iné poškodenie výrobku v dôsledku neopatrného alebo nesprávneho zaobchádzania s výrobkom. Ak potrebujete vymeniť kuchynský riad, kontaktujte konzultanta spoločnosti Tupperware.

[www.tupperware.sk](http://www.tupperware.sk)



Dziękujemy za zakup **Multi Szatkownicy Junior Tupperware®**, czyli profesjonalnego narzędzia do przygotowywania żywności, które maksymalnie skraca czas krojenia. Najpierw należy się uważnie zapoznać z treścią instrukcji.





## Tupperware®

Preserving your future


W zmywarce do naczyń zalecamy wybór programu niskotemperaturowego, który pozwala oszczędzać energię i chronić środowisko naturalne.


### Instrukcja użycia i konserwacji

- Urządzenie kroi na plastry o 3 różnych grubościach (ilustracja A).
- Grubość plastrów jest regulowana suwakiem, który ma ustawienia I, II, III i blokada  (ilustracja B)
- **! OSTRZEŻENIE:** Należy **ZAWSZE** używać prowadnicy (ilustracja C) do przesuwania produktu spożywczego. **NIE WOLNO UŻYWAĆ** urządzenia **BEZ PROWADNICY**. Ostrze krawalnicy jest bardzo ostre, a brak prowadnicy może spowodować doznanie urazów.

- **! OSTRZEŻENIE:** Nie dotykać ostrza; jest bardzo ostre! To wysokiej jakości ostrze zaprojektowano w taki sposób, aby krojenie wymagało użycia jak najmniejszej siły, więc należy się z nim obchodzić z najwyższą ostrożnością.
- Kiedy nie jest używane, urządzenie **MUSI** być zablokowane. Aby założyć blokadę, należy przestawić suwak do symbolu blokady .
- **NIE WOLNO** ostrzyć ostrza ostrzałką do noży.
- W przypadku upuszczenia umożliwić urządzeniu upadek na podłogę. **NIE** łąpać w powietrzu, ponieważ może to spowodować obrażenia.
- Zawsze trzymać w miejscu niedostępnym dla dzieci. Urządzenie powinno się znajdować poza zasięgiem dzieci i nie wolno go pozostawiać bez nadzoru w obecności dzieci.

### Wskazówki dotyczące czyszczenia

- **! OSTRZEŻENIE:** Przed czyszczeniem, a także podczas przerw w krojeniu, urządzenie musi być zawsze zablokowane .

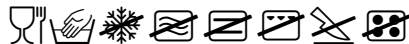
- **! OSTRZEŻENIE:** Zachować ostrożność podczas mycia ostrza, ponieważ jest bardzo ostre. Do mycia ręcznego używać szczotki, aby unikać kontaktu z dłońmi.
- Zdjąć suwak z tylnej części urządzenia (ilustracja D). Po wyczyszczeniu złożyć urządzenie (ilustracja E), a następnie natychmiast je ustawić w pozycji zablokowanej .
- Zdecydowanie zalecamy wymycie ostrza po każdym użyciu oraz dokładne opłukanie urządzenia.
- Produkt można bezpiecznie myć w zmywarce. Zalecamy jednak mycie ręczne, aby wydłużyć czas przydatności ostrza do użycia.
- **NIE WOLNO** dopuścić do styczności ostrza z innym metalem, ceramiką ani szkłem, ponieważ może to spowodować uszkodzenie i stępienie krawędzi ostrza.
- W przypadku zaplamienia urządzenia przez żywność plamę można usunąć zwykłym olejem spożywczym. Zaplamienie nie ma wpływu na działanie urządzenia i nie jest objęte gwarancją Tupperware.

### Gwarancja:

Obowiązuje ograniczona gwarancja Tupperware. Tupperware gwarantuje, że Multi Szatkownicy Junior nie wykruszy się, nie pęknie, nie złamie się i nie złuszczy podczas normalnego, niekomercyjnego użytkowania produktu przez cały okres jego użytkowania. Ta gwarancja nie obejmuje wymiany zużytych ostrzy ani rdzewienia produktu czy szkód spowodowanych niedbałym lub niewłaściwym użyciem produktu. W razie konieczności wymiany prosimy o kontakt z konsultantem Tupperware.

[www.tupperware.pl](http://www.tupperware.pl)

Köszönjük, hogy a **Tupperware® Junior Mandolin Szeletelő** választotta, a professzionális étel előkészítő eszközt, amellyel percek alatt felszeletelhet bármit. Kérjük, olvassa el és kövesse ezeket az utasításokat.





## Tupperware®

Preserving your future



Energiatakarékossági és környezetvédelmi megfontolásból alacsony hőmérsékletű programot állítson be a mosogatógépén.

### Használat és ápolás

- A termék 3 különböző vastagságban képes vágni (A ábra).
- Zárja le, illetve állítsa be a szeletek vastagságát a csúszka kívánt, I, II vagy III vastagságra állításával vagy zárásával.  (B ábra)
- **! FIGYELMEZTETÉS: FELTÉTLENÜL** használja a kézvédőt (C ábra) minden használat esetén. **NE HASZNÁLJA** a terméket a **KÉZVÉDŐ NÉLKÜL**. A penge éles és sérülést okozhat, ha a kézvédőt nem használják.

- **! FIGYELMEZTETÉS:** Kerülje a penge érintését, mivel az rendkívül éles. Ezeket a kiváló minőségű késeket úgy tervezték, hogy segítségükkel minimális erőfeszítéssel lehessen vágni – használatuk során fokozott elővigyázatossággal **KELL** eljárni, ugyanis rendkívül élesek.
- Használaton kívül a terméket **MINDIG** zárt állapotban tárolja. A záráshoz nyomja a szeletelőt a lezárás szimbólumhoz .
- **NE** próbálja megélezni a pengét késélezővel.
- Ha elejti a terméket, hagyja leesni a földre. **NE** próbálja meg elkapni a levegőben, mivel az sérülést okozhat.
- Tárolja a terméket gyermekek által nem elérhető helyen. Győződjön meg róla, hogy a terméket biztonságos helyen tartja, és ne hagyja felügyelet nélkül gyermekek jelenlétében.

### Tisztítási útmutató

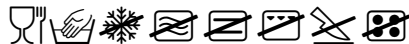
- **! FIGYELMEZTETÉS:** Tisztítás előtt és használaton kívül a terméket mindig állítsa lezárt helyzetbe .
- **! FIGYELMEZTETÉS:** Tisztítsa a terméket óvatosan, mivel az rendkívül éles. Kézzel tisztítás esetén használjon szivacsot, vagy nagyon puha kefét, hogy elkerülje a kézzel történő érintést.
- Mindig távolítsa el a szeletelőt a termék hátuljáról (D ábra). A tisztítást követően szerelje össze a terméket (E ábra) és azonnal állítsa vissza lezárt helyzetbe .
- Erősen ajánlott, hogy a pengét tisztítsa meg minden egyes használat után azonnal, és öblítse le az egész terméket.
- A termék mosogatógépben is elmosogatható. Habár a kézi mosogatást ajánljuk a penge élettartamának meghosszabbítása érdekében.
- **NE** hagyja, hogy a penge más fémekkel, kerámia vagy üveg tárgyakkal érintkezzen, mivel az károsíthatja és eltompíthatja a penge vágófelületét.
- Amennyiben az élelmiszer beszenyezi a terméket, használjon háztartási étolajat a folt eltávolításához. Az elszíneződés nem befolyásolja a termék használatát, és nem vonatkozik rá a Tupperware garanciája.

### Garancia

A termékre korlátozott Tupperware jótállás vonatkozik. A Tupperware az Junior Mandolin Szeletelő esetében lepattogzás, repedés, törés és hámlás ellen vállal garanciát a kés teljes élettartamára, rendeltetésszerű, nem nagyüzemi használat mellett. A jótállás nem terjed ki a használt pengék cseréjére, illetve a gondatlan vagy nem rendeltetésszerű használatból eredő károsodásra. Csereigény esetén kérjük, forduljon a Tupperware tanácsadójához.

[www.tupperware.hu](http://www.tupperware.hu)

Täname, et valisite **Tupperware® MandoJunior**, professionaalse toiduvalmistamise vahendi, mis võimaldab ajasäästlikku viilutamist. Lugege ja järgige neid juhiseid hoolikalt.



## Tupperware®

Preserving your future

Kasutage nõudepesumasinas madala temperatuuriga programmi – nii säästate energiat ja kaitsete keskkonda.

### Kasutamine ja hooldamine

- Tootega saate lõigata 3 erineva paksusega viile (jn A).
- Lukustage või kohandage viilude paksust, seades liuguri soovitud viilutusasendisse I, II, III või siis lukustusasendisse (Jn B)
- **! HOIATUS.** PEATE alati kasutama toidusuunajat (jn C). **ÄRGE KASUTAGE** toodet **ILMA TOIDUSUUNAJATA**. Lõiketera on terav ja toidusuunajata kasutamine võib põhjustada vigastusi.

- **! HOIATUS.** Vältige lõiketera puudutamist, sest see on väga terav. Ülikvaliteetne lõiketera on ette nähtud lõikamiseks minimaalse jõuga ja seda PEAB kasutama ülima ettevaatlikkusega.
- Kui toodet ei kasutata, siis PEAB toode olema lukustatud asendis. Lukustatud asendi saate seada, lükates liugurit lukustussümboli suunas .
- **ÄRGE** teritage lõiketera noateritajaga.
- Kui toode käest kukub, laske sellel maha kukkuda. **ÄRGE** üritage seda kukkumise ajal kinni püüda, sest see võib põhjustada vigastusi.
- Hoidke lastele kättesaamatus kohas. Hoidke toodet ohutus kohas ja ärge jätke seda laste juuresolekul järelevalveta.

### Puhastamisjuhised

- **! HOIATUS.** Enne puhastamist või kui kasutamine katkestatakse, tuleb toode alati seada lukustatud asendisse .
- **! HOIATUS.** Peske lõiketerasid äärmise ettevaatlikkusega, sest need on väga teravad. Käsitsi pestes kasutage harja, et vältida kätega puudutamist.

- Eemaldage liugur alati toote tagant (jn D). Pärast puhastamist pange toode taas kokku (jn E) ja seadke see kohe lukustatud asendisse .
- On äärmiselt soovitatav, et te peseks lõiketera kohe pärast kasutamist ja loputaks toodet korralikult.
- Toodet võib pesta nõudepesumasinas. Siiski on soovitatav pesta käsitsi, sest nii pikendate lõiketera kasutusiga.
- **ÄRGE** laske lõiketeral muude metallesemete, keraamika või klaasist esemetega kokku puutuda, sest see võib lõiketera kahjustada ja muuta tera nüriks.
- Kui toiduaine toodet määrrib, siis võite plekkide eemaldamiseks kasutada mis tahes majapidamises kasutatavat toiduõli. Määrdumine ei mõjuta toote toiduvalmistusomadusi ja see ei kuulu Tupperware garantii alla.

### Garantii

Tootele kehtib standardne Tupperware garantii. Tupperware garanteerib, et viilutaja MandoJunior ei mõrane, pragune, purune ega kooru tavapärasel mitteäriilisel kasutamisel toote kasutusea kestel. Garantii ei hõlma kasutatud terade vahetamist ega toote väärkasutamise või hooletuse tagajärjel tekkinud roostetamist või kahjustusi. Toote väljavahetamiseks pöörduge oma Tupperware konsultandi poole.

[www.tupperware.ee](http://www.tupperware.ee)

Ačiū, kad pasirinkote naująją **Tupperware® MandoJunior** pjaustyklę. Tai aukštos kokybės virtuvės įrankis, kuriuo galima greitai supjaustyti produktus riekelėmis. Atidžiai perskaitykite ir laikykite gaminio naudojimo instrukcijų.



## Tupperware®

Preserving your future

Plaudami indaplovėje, pasirinkite žemos temperatūros programą, kad taupytumėte energiją ir saugotumėte aplinką.

### Naudojimas ir priežiūra

- Pjaustyklė galima supjaustyti 3 skirtingų storių riekes (Pav. A).
- Pastumkite slankiklį į atitinkamą padėtį, norėdami pasirinkti I, II ar III riekelių storį arba jei norite užrakinti pjaustyklę . (Pav. B)
- **! ĮSPĖJIMAS:** Pjaustydami visada PRIVALOTE naudoti maisto laikiklį (Pav. C). NENAUDOKITE pjaustyklės BE MAISTO LAIKIKLIO. Aštri geležtė gali sužaloti, jei nenaudosite maisto laikiklio.

- **! ĮSPĖJIMAS:** Geležtė labai aštri, nelieskite jos. Aukštos kokybės geležtė pagaminta taip, kad nereikėtų naudoti daug jėgos pjaustant, todėl ja REIKIA naudotis labai atsargiai.
- Kai pjaustyklė nenaudojama, slankiklis TURI BŪTI ties užrakto simboliu. Pjaustyklė užrakinama pastūmus slankiklį ties užrakto simboliu .
- NEBANDYKITE galąsti geležtės peilių galąstuvu.
- Jeigu pjaustyklė iškristų iš rankų, negaudykite jos, bet leiskite jai nukristi ant grindų. BANDYDAMI sugauti krentančią pjaustyklę, galite susižeisti.
- Laikykite vaikams nepasiekiamoje vietoje. Nepalikite pjaustyklės be priežiūros, jei šalia yra vaikų.

### Valymas

- **! ĮSPĖJIMAS:** Prieš valydami MandoJunior pjaustyklę ar tuomet, kai jos nenaudojate, pastumkite slankiklį ties užrakto simboliu .
- **! ĮSPĖJIMAS:** Geležtė labai aštri, plaukite ją atsargiai. Plaudami rankomis, nelieskite geležtės pirštais, naudokite šepetėlį.
- Nuo pjaustyklės apačios nuimkite laikiklį (Pav. D). Išvalę pjaustyklę, ją surinkite (Pav. E) ir iškart pastumkite slankiklį ties užrakto simboliu .

- Patartina geležtę nuplauti iškart po naudojimo, o pjaustyklę gerai nuskalauti vandeniui.
- Pjaustyklę galima plauti indaplovėje. Rekomenduojama pjaustyklę plauti rankomis, kad jos geležtė ilgiau tarnautų.
- Geležtė NETURI liestis su metaliniais, keraminiais ar stikliniais daiktais, kad nebūtų sugadinta ar neatšipytų.
- Jei pjaustyklė nusidažo nuo maisto produktų, dėmes galite pašalinti kepimo aliejumi. Dėmės neturi įtakos pjaustyklės naudojimui ir tokiu atveju Tupperware garantija netaikoma.

### Garantija

Taikoma ribota Tupperware garantija.

Tupperware garantuoja, kad tinkamai ir nekomerciniais tikslais naudojama pjaustyklė nesutrupės, neįskils, nesulūš ir nesupleišės per visą gaminio naudojimo laikotarpį. Ši garantija netaikoma naudotų geležčių keitimui arba jei gaminys surūdija arba sugadinamas jį naudojant neatsargiai arba ne pagal paskirtį. Dėl gaminio pakeitimo kreipkitės į savo Tupperware konsultantą.

[www.tupperware.lt](http://www.tupperware.lt)

Paldies, ka izvēlējāties iegādāties **Tupperware®** **MandoChef Juniors**, kas ietaupa laiku, ir profesionāls pārtikas pagatavošanas rīks un sagriež šķēles vienā acumirkļī! Lūdzam rūpīgi izlasīt un ievērot šos norādījumus.





## Tupperware®

Preserving your future

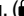
Trauku mazgājamajai mašīnai izvēlieties zemas temperatūras programmu, lai taupītu elektroenerģiju un saudzētu vidi.


### Lietošana un kopšana

- Ar šo izstrādājumu Jūs varat sagriezt produktus 3 dažāda biezuma šķēlēs (A att.).
- Nofiksējiet vai noregulējiet šķēļu biezumu, pavelkot slīdņi līdz vēlamajam biezuma iestatījumam, attiecīgi — I, II vai III, vai arī nofiksējiet ar  (B att.).
- **! BRĪDINĀJUMS!** Lietošanas laikā **OBLIGĀTI** izmantojiet pārtikas turētāju (C att.). **NEIZMANTOJIET** izstrādājumu **BEZ PĀRTIKAS TURĒTĀJA**. Asmens ir ass un, ja pārtikas turētājs netiek izmantots, tas var radīt savainojumus.

- **! BRĪDINĀJUMS!** Nepieskarieties ar pirkstiem asmenim, jo tas ir ļoti ass. Augstās kvalitātes asmens ir paredzēts griešanai ar minimālu spēku, un ar to IR jārīkojas ar vislielāko piesardzību.
- Kad izstrādājums netiek izmantots, tam IR jābūt bloķētam. Nobloķējiet izstrādājumu, pavelkot bloķēšanas slīdņi pretī  simbolam.
- **NEMĒĢINIET** uzasināt asmeni ar nažu asināmo.
- Ja izstrādājums krīt zemē, ļaujiet tam nokrist uz grīdas. **NEKAD** nemēģiniet to noķert, tas var radīt savainojumus.
- Vienmēr uzglabājiet bērniem nepieejamā vietā. Glabājiet izstrādājumu drošā vietā un neatstājiet to bez uzraudzības, ja tuvumā atrodas bērni.

### Padomi tīrīšanā

- **! BRĪDINĀJUMS!** Vienmēr pirms tīrīšanas un pārtaucot škēlēšanu nobloķējiet izstrādājumu. .
- **! BRĪDINĀJUMS!** Mazgājiet asmeni piesardzīgi, jo tas ir ļoti ass. Ja mazgājat izstrādājumu ar rokām, izmantojiet birsti, lai izvairītos no saskares.

- Vienmēr izņemiet slīdņi no izstrādājuma aizmugurējās daļas (D att.). Kad tīrīšana pabeigta, salieciet kopā izstrādājumu (E att.) un uzreiz nobloķējiet to .
- Stingri ieteicams nomazgāt asmeni tūlīt pēc katras lietošanas reizes un kārtīgi noskalot.
- Izstrādājumu var mazgāt trauku mazgājamajā mašīnā. Tomēr, lai pagarinātu asmens kalpošanas laiku, izstrādājumu ir ieteicams mazgāt ar rokām.
- **NEĻAUT** asmenim nonākt saskarē ar citiem metāla, keramikas vai stikla priekšmetiem, jo tas var sabojāt un padarīt neasu asmens malu.
- Ja uz izstrādājuma parādās pārtikas plankumi, Jūs varat izmantot jebkuru mājāsaimniecībā lietojamo cepamo eļļu plankumu notīrīšanai. Plankumu parādīšanās neietekmē izstrādājuma lietošanu un uz šo gadījumu neattiecas firmas „Tupperware” izstrādājumu garantija.

### Garantija

Tiek piemērota „Tupperware” ierobežotā garantija.

Lietojot izstrādājumu parastos nekomerciālos lietošanas apstākļos, firma „Tupperware” MandoChef Juniors sniedz garantiju pret tādiem defektiem kā šķelšanos, plaisāšanu un salūšanu visā tā kalpošanas laikā. Šī garantija neietver nolietotu asmens nomaiņu vai izstrādājuma sarūsēšanu vai cita veida bojājumus, kas radušies nolaidīgas rīcības vai nepareizas izstrādājuma lietošanas rezultātā. Lai nomainītu izstrādājumu, sazinieties ar savu „Tupperware” konsultantu.

[www.tupperware.lv](http://www.tupperware.lv)

Yiyecekleri çok kısa sürede dilimlemenizi sağlayan profesyonel gıda hazırlama aracı **Tupperware® MandoJunior** Dilimleyici ürününü tercih ettiğiniz için teşekkür ederiz. Bu talimatları dikkatlice okuyarak uygulayınız.





## Tupperware®

Preserving your future


Enerji tasarrufu yapmak ve çevreyi korumak için bulaşık makinanızda düşük sıcaklıkta bir program kullanın.


### Kullanım ve Bakım

- Ürünle 3 farklı kalınlıkta dilimler elde edilebilir (Şekil A).
- Sürgüyü I, II veya III arasından istenen kalınlığa kaydırarak dilimlerin kalınlığını ayarlayın veya  ile kilitleyin. (Şekil B)
- **! UYARI:** Ürün her zaman Parmak Koruyucu (Şekil C) ile birlikte KULLANILMALIDIR. Bıçak keskin olduğundan, Parmak Koruyucu kullanılmadığında yaralanmalar meydana gelebilir.

- **! UYARI:** Bıçak çok keskindir, dokunmayın. Yüksek kaliteli bu bıçak, kesme işlemini minimum eforla gerçekleştirmek üzere tasarlanmıştır ve son derece dikkatli bir şekilde KULLANILMALIDIR.
- Ürün kullanımında değilken kilitleti duruma GETİRİLMELİDİR. Sürgüyü  kilit işaretine kaydırarak kilitleti duruma getirin.
- Bileme aletiyle bıçağı bilemeye **ÇALIŞMAYIN**.
- Ürünün düşmesi halinde yere düşmesine izin verin. Yere düşmeden yakalamaya **ÇALIŞMAYIN**; bu yaralanmalara neden olabilir.
- Her zaman çocukların erişemeyeceğı bir yerde saklayın. Ürünün kimsenin zarar görmeyeceğı bir yerde olduğundan emin olun ve çocukların bulunduğu yerlerde ürünü gözetimsiz bırakmayın.

### Temizlik Kuralları

- **! UYARI:** Temizlemeden önce veya kullanıma ara vereceğinizde ürünü her zaman kilitleti duruma getirin ().
- **! UYARI:** Bıçak çok keskindir, yıkarken dikkatli olun. Bıçağı elinizde yıkarken, ellerinize temas etmemesi için fırça kullanın.

- Sürgüyü her zaman ürünün arka tarafından çekin (Şekil D). Ürünü temizledikten sonra parçaları birleştirin (Şekil E) ve hemen kilitleti duruma geri getirin ().
- Her kullanımdan sonra bıçağı hemen yıkamanız ve tüm ürünü durulamanız önemle tavsiye edilir.
- Ürün bulaşık makinesinde yıkanabilir. Ancak bıçağın kullanım ömrünü uzatmak için elde yıkamanız önerilir.
- Bıçağın keskin kısmına zarar verip körelteceğinden, bıçağın diğer metal, seramik veya cam materyallerle temas etmesini **ÖNLEYİN**.
- Yiyeceğın ürününüz üzerinde leke bırakması durumunda lekeyi çıkarmak için zeytinyağı kullanabilirsiniz. Lekelenme ürünün performansını etkilemez ve Tupperware garantisi kapsamında değildir.

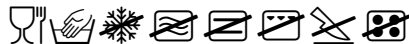
### Garanti

Sınırlı Tupperware garantisi geçerlidir.

Tupperware garantisi, MandoJunior Dilimleyici ürününü kullanım ömrü boyunca ticari olmayan normal kullanım altında yontulma, çatlama, kırılma veya soyulmaya karşı korur. Bu garanti, kullanılmış bıçakların değişimini içermez veya ürünün ihmalkâr ya da yanlış kullanılmasından kaynaklanan paslanmayı veya diğer hasarları kapsamaz. Değişim için lütfen Tupperware danışmanınızla görüşün.

[www.tupperware.com.tr](http://www.tupperware.com.tr)

Zahvaljujemo se vam, ker ste izbrali **Tupperware® MandoJunior**, profesionalno orodje za pripravo hrane, ki vam omogoča hitro rezanje rezin. Pozorno preberite navodila in jih upoštevajte.





## Tupperware®

Preserving your future


Pri pomivanju v pomivalnem stroju uporabljajte program z nizko temperaturo, saj boste tako prihranili pri energiji in pomagali varovati okolje.


### Uporaba in nega

- Izdelek lahko reže rezine 3 različnih debelin (slika A).
- Debelino rezin določite ali prilagodite tako, da drsnik premaknete na želeno debelino I, II ali III oziroma položaj za zaklepanje . (slika B)
- ! OPOZORILO: pri uporabi pripomočka si MORATE vedno pomagati z vodilom za hrano (slika C). Izdelka NE UPORABLJAJTE BREZ VODILA ZA HRANO. Če vodila za hrano ne uporabljate, se lahko na njegovem ostrem rezilu poškodujete.

- ! OPOZORILO: ne dotikajte se rezila, saj je izjemno ostro. Visokokakovostno rezilo je oblikovano za rezanje z najmanjšo možno silo in z njim MORATE ravnati izjemno previdno.
- Kadar izdelka ne uporabljate, ga MORATE postaviti v zaklenjeni položaj. V ta položaj ga postavite tako, da potisnete drsnik na znak za zaklepanje .
- Rezila NE poskušajte ostriti z brusilnikom nožev.
- Če izdelek spustite iz rok, dopustite, da pade na tla. Izdelka NE poskušajte ujeti, ker se lahko poškodujete.
- Izdelek vedno hranite zunaj dosega otrok. Shranjujte ga na varnem mestu in ga imejte pod nadzorom, ko so v prostoru otroci.

### Navodila za čiščenje

- ! OPOZORILO: pred čiščenjem in ob vsaki prekinitvi uporabe izdelek vedno postavite v zaklenjeni položaj .
- ! OPOZORILO: rezilo pomivajte previdno, ker je izjemno ostro. Pri ročnem pomivanju uporabljajte krtačo, da se ga ne bi dotikali z rokami.

- Vedno odstranite drsnik s hrbtne strani izdelka (slika D). Po čiščenju sestavite izdelek (slika E) in ga takoj postavite nazaj v zaklenjeni položaj .
- Priporočamo, da po vsaki uporabi takoj operete rezilo in izplaknete izdelek.
- Izdelek je mogoče pomivati v pomivalnem stroju, a boste z ročnim pomivanjem podaljšali življenjsko dobo rezila.
- Rezilo NE SME priti v stik z drugimi kovinami, keramiko ali steklenimi izdelki, ker bi to poškodovalo in otopilo rezalni rob rezila.
- Če na izdelku nastanejo madeži od hrane, jih lahko odstranite s poljubnim jedilnim oljem. Obarvanost ne vpliva na delovanje izdelka in je garancija Tupperware ne krije.

### Garancija

Velja omejena Tupperwarova garancija.

Garancija Tupperware jamči, da se izdelek MandoJunior v celotni življenjski dobi pri običajni nekomercialni rabi ne kruši, poka, lomi ali lupi. Ta garancija ne vključuje zamenjave rabljenih rezil in rjavenja ali drugih poškodb izdelka zaradi malomarne ali nepravilne uporabe. Za zamenjavo se obrnite na svojega svetovalca Tupperware.

[www.tupperware.si](http://www.tupperware.si)

Лезде тіліктеп кесуге көмектесетін кәсіби тамақ дайындау құралы – Tupperware® уақыт үнемдеу тілгішін сатып алғаныңызға алғыс айтамыз. Осы нұсқауларды мұқият оқыңыз және орындаңыз.





## Tupperware®

Preserving your future


Қуатты үнемдеп, қоршаған ортаны қорғау мақсатында ыдыс жуғыш машинаны төмен температуралы бағдарламаға қойып қолданыңыз.

### Пайдалану және күтіп ұстау

- Бұл бұйым 3 түрлі қалыңдықта тіледі (А суреті).
- Сырғытпаны қалаған I, II немесе III қалыңдығына немесе құлыптау  күйіне тарту арқылы тіліктердің қалыңдығын реттеңіз немесе оны құлыптаңыз (В суреті).
- **! ЕСКЕРТУ:** Тағам бағыттағыштары (С суреті) бұйымды пайдаланған кез келген уақытта қолдануыңыз **КЕРЕК**. Бұл өнімді **ТАҒАМ БАҚЫТТАУЫШЫНСЫЗ ПАЙДАЛАНБАҢЫЗ**. Пышақ өткір және тағам бағыттаушысы қолданылмаса адамды жарақаттауы мүмкін.

- **! ЕСКЕРТУ:** Пышаққа тиіп кетпеңіз, себебі ол өте өткір. Осы жоғары сапалы пышақтар өте аз күш жұмсау арқылы турауға арналған және олар аса сақтықпен пайдаланылуы **КЕРЕК**.
- Өнім қолданылмаған кезде оны құлыпталған күйге қою **КЕРЕК**. Сырғытпаны  құлып белгісіне қарай итеру арқылы құлыптау күйіне қойыңыз.
- Пышақты кәдімгі пышақтардың қайрағымен қайрауға әрекеттенбеңіз.
- Егер бұл бұйымды түсіріп алсаңыз, ол еденге құлап түскенше күтіңіз. Оны құлап бара жатқан жерінен қағып алуға әрекеттенбеңіз, себебі жарақаттануыңыз мүмкін.
- Барлық уақытта балалардан алшақ жерде сақтаңыз. Бұл өнімді зақымдану туындамайтын қашықтықта сақтаңыз және оны балалар жүрген жерде қараусыз қалдырмаңыз.

### Тазалау нұсқаулары

- **! ЕСКЕРТУ:** Бұйымды тазалау алдында және пайдалану кідірілген кезде әрқашан құлыптау күйіне орнатып отырыңыз .

- **! ЕСКЕРТУ:** Пышақты абайлап жуыңыз, себебі ол өте өткір. Қолмен жуылған кезде қолдың жүзіне тиіп кетуіне жол бермес үшін шөткені пайдаланыңыз.
- Сырғытпаны әрқашан бұйымның артқы жағынан алып тастап отырыңыз (D суреті). Тазалаған соң бұйымды қайта құрастырыңыз (E суреті) және оны дереу құлыптау  күйіне орнатыңыз.
- Пышақты әрбір қолданудан кейін жуып, бұйымды толығымен шайған жөн.
- Бұл өнімді ыдыс жуғыш машинада жууға болады. Дегенмен, пышақтың пайдалану мерзімі ұзағырақ болуы үшін, оны қолмен жуып отырған дұрыс.
- Пышақтың басқа металл, керамика немесе шыны заттарға тиіп кетуіне жол бермеңіз, себебі ол пышақтың жүзін зақымдауы немесе өтпейтін етіп тастауы мүмкін.
- Егер бұйымда тағам дағы қалса, дақты кетіру үшін кез келген тамақ пісіру сұйық майын пайдалана аласыз. Дақтар бұйымның жұмысына кедергі жасамайды және ол Tupperware кепілдігінде қамтылмайды.

### Кепілдік

Шектеулі Tupperware кепілдігі қолданылады.

Tupperware кепілдігі уақыт үнемдеу тілгішін коммерциялық емес мақсатта қолдану кезінде үгілуден, жарылудан, бұзылудан және қабыршақтанудан сақтандырады. Бұл кепілдік ескі жүздерді ауыстыру, өнімді дұрыс пайдаланбағаннан тот басу немесе бүліну жағдайларына қолданылмайды. Ыдысты ауыстырып алу үшін өзіңізге Tupperware кеңесшісімен хабарласыңыз.

[www.tupperwarebrands.com](http://www.tupperwarebrands.com) мекенжайы



Vă mulțumim că ați ales **MandoJunior Tupperware®**, un instrument profesional care permite tăierea rapidă în felii. Vă rugăm să citiți și să urmați cu atenție aceste instrucțiuni.




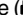
## Tupperware®

Preserving your future


Folosiți un program cu temperatură scăzută la mașina de spălat vase pentru a economisi energie și a proteja mediul.

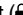
### Utilizare și întreținere

- Produsul poate tăia felii de 3 grosimi diferite (Fig. A).
- Blocați sau ajustați grosimea feliilor, trăgând de glisor până ajungeți la grosimea dorită I, II sau III sau blocați  (Fig. B)
- ! AVERTISMENT: TREBUIE să folosiți protecția suport alimente. (Fig. C) de fiecare dată când utilizați produsul. NU UTILIZAȚI produsul FĂRĂ PROTECȚIA SUPORT ALIMENTE. Lama este ascuțită și poate provoca vătămări în cazul în care nu folosiți protecția suport alimente.

- ! AVERTISMENT: Evitați atingerea lamei, deoarece este foarte ascuțită. Această lamă de înaltă calitate este proiectată pentru a tăia cu un efort minim și TREBUIE utilizată cu cea mai mare grijă.
- Atunci când nu este utilizat, produsul TREBUIE să fie fixat în poziția blocat. Fixați-l în poziția blocat împingând glisorul înspre simbolul de blocare .
- NU ÎNCERCAȚI să ascuțiți lama cu un dispozitiv de ascuțit cuțite.
- Dacă scăpați produsul, lăsați-l să cadă pe podea. NU încercați să îl prindeți în aer, deoarece vă puteți răni.
- A nu se lăsa niciodată la îndemâna copiilor. Asigurați-vă că păstrați produsul într-un loc din care nu poate produce vătămări și nu îl lăsați nesupravegheat în prezența copiilor.

### Instrucțiuni de curățare

- ! AVERTISMENT: Fixați întotdeauna produsul în poziția blocat înainte de a-l curăța sau atunci când întrerupeți utilizarea acestuia .
- ! AVERTISMENT: Spălați lama cu atenție, deoarece aceasta este foarte ascuțită. Dacă o spălați manual, folosiți întotdeauna o perie pentru a evita atingerea acesteia cu mâinile.

- Înlăturați întotdeauna ghidajul de pe spatele produsului (Fig. D). După curățare, asamblați produsul (Fig. E) și fixați-l din nou în poziția blocat .
- Se recomandă spălarea imediată a lamei după fiecare utilizare și clătirea completă a produsului.
- Produsul poate fi spălat în mașina de spălat vase. Dacă doriți să prelungiți durata de viață a lamei, se recomandă spălarea manuală.
- NU lăsați lama să intre în contact cu alte articole din metal, ceramică sau sticlă, deoarece acest lucru ar putea deteriora și toci tăișul lamei.
- În cazul în care produsul este pătat cu mâncare, puteți folosi orice ulei de gătit pentru a înlătura petele. Formarea petelor nu afectează performanțele produsului și nu este acoperită de garanția Tupperware.

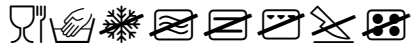
### Garanție

Se aplică garanția limitată Tupperware.

Garanția Tupperware protejează MandoJunior Tupperware împotriva așchierii, crăpării, ruperii sau exfolierii în condițiile utilizării normale necomerciale, pe toată durata de exploatare a produsului. Această garanție nu include înlocuirea lamelor uzate, nici nu acoperă ruginirea sau alte deteriorări ale produsului ca urmare a utilizării neglijente sau necorespunzătoare a acestuia. Pentru înlocuire, contactați consultantul Tupperware.

[www.tupperware.ro](http://www.tupperware.ro)

Благодарим ви, че избрахте слайсера **Tupperware® MandoJunior** – професионален инструмент за приготвяне на храна, който ви позволява да режете резени изключително бързо. Прочетете и следвайте тези инструкции внимателно.

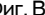



## Tupperware®

Preserving your future


Използвайте нискотемпературна програма на съдомиялната машина, за да пестите енергия и опазвате околната среда.


### Използване и грижа

- Продуктът може да реже резени в 3 различни дебелини (фиг. А).
- Заклучете или регулирайте дебелината на резените, като издърпате плъзгача до желаната дебелина I, II или III, или заклучете . (Фиг. В)
- **! ПРЕДУПРЕЖДЕНИЕ:** ТРЯБВА да използвате шапката за захващане храна (фиг. С) винаги по време на употреба.  
**НЕ ИЗПОЛЗВАЙТЕ** продукта шапката за захващане на ХРАНА. Острието може да причини наранявания, ако шапката не се използва.

- **! ПРЕДУПРЕЖДЕНИЕ:** Избягвайте да докосвате острието, тъй като е изключително остро. Висококачественото острие е предназначено да реже с минимална сила и ТРЯБВА да се използва с повишено внимание.
- Когато не се използва, продуктът ТРЯБВА да бъде поставен в заключена позиция. Поставете в заключена позиция, като избутате плъзгача към символа за заключване .
- **НЕ** опитвайте да подостряте острието с точило за ножове.
- Ако изпуснете продукта, оставете продукта да падне на пода. **НЕ** опитвайте да го хванете във въздуха, тъй като може да се нараните.
- Винаги пазете далеч от деца. Трябва да държите продукта на безопасно място и да не го оставяте без надзор, когато има деца наблизо.

### Насоки за почистване

- **! ПРЕДУПРЕЖДЕНИЕ:** Винаги слагайте продукта в заключена позиция преди почистване и когато използването е временно прекъснато .

- **! ПРЕДУПРЕЖДЕНИЕ:** Мийте острието внимателно, тъй като е изключително остро. Когато миете на ръка, използвайте четка, за да избегнете докосването с ръцете си.
- Винаги премахвайте плъзгача от задната част на продукта (фиг. D). След почистване сглобете продукта (фиг. E) и веднага го сложете обратно в заключена позиция .
- Силно се препоръчва да измивате острието веднага след всяко използване и напълно да изплаквате продукта.
- Продуктът може да се мие в съдомиялна машина. Въпреки това обаче се препоръчва миене на ръка, за да се удължи животът на острието.
- **НЕ** оставяйте острието да влиза в контакт с други метални, керамични или стъклени предмети, тъй като това би повредило и затъпило режещия край на острието.
- Ако храната остави петна по продукта, можете да използвате каквато и да било мазнина за готвене, за да премахнете петното. Появата на петна не оказва въздействие върху ефективността на продукта и не се покрива от гаранцията на Tupperware.

### Гаранция

Прилага се ограничена гаранция на Tupperware.

Гаранцията на Tupperware защитава слайсера MandoJunior срещу нацърбване, напукване, счупване или олющване при нормална некомерсиална употреба за целия живот на продукта. Тази гаранция не включва замяна за използвани остриета, нито покрива ръжда или друга повреда на продукта, произтичащи от немарлива или неправилна употреба на продукта. Свържете се със своя Демонстратор на Tupperware за подмяна.

[www.tupperware.bg](http://www.tupperware.bg)

شكرًا لاختيارك أداة التقطيع الموفرة للوقت Tupperware® MandoJunior وهي أداة احترافية لإعداد الطعام تتيح لك تقطيع الشرائح في وقت قصير للغاية. يُرجى قراءة هذه التعليمات واتباعها جيدًا.



## Tupperware®

Preserving your future

استخدم برنامجًا ذا درجة حرارة منخفضة في غسالة الأطباق الخاصة بك لتوفير الطاقة وحماية البيئة.

### الاستخدام والعناية

- يمكن لهذا المنتج التقطيع إلى ٣ شرائح لكل منها سُمك مختلف (الشكل أ).
- قم بقفل سُمك الشرائح أو ضبطه عن طريق سحب القطعة المنزلقة إلى السُمك المطلوب ١، ٢، أو ٣ أو القفل (الشكل ب).
- ! تحذير: يجب استخدام أداة توجيه الطعام (الشكل ج) طوال الوقت أثناء الاستخدام. لا تستخدم المنتج دون استخدام أداة توجيه الطعام. الشفرة حادة وقد تتسبب في حدوث إصابة إذا لم يتم استخدام أداة توجيه الطعام.

- ! تحذير: تجنب لمس الشفرة لأنها حادة للغاية. الشفرة عالية الجودة مصممة للتقطيع بأقل قدر من القوة لذا يجب استخدامها بحذر شديد.
- أثناء عدم استخدام المنتج، يجب ضبطه على الوضع المقفل. ويمكن ضبطه على الوضع المقفل عن طريق دفع القطعة المنزلقة إلى رمز القفل (🔒).
- لا تحاول سنّ الشفرة باستخدام مسنّن السكاكين.
- في حالة سقوط المنتج، دعه حتى يستقر على الأرض. لا تحاول الإمساك به في الهواء، فقد يؤدي ذلك إلى حدوث إصابة.
- يُحفظ المنتج دائمًا بعيدًا عن متناول الأطفال. تأكد أنك تحتفظ بالمنتج بعيدًا عن مصادر الخطر ولا تتركه دون إشراف في حالة وجود أطفال.

### إرشادات التنظيف

- ! تحذير: اضبط المنتج دائمًا على وضع القفل قبل التنظيف وعند أي توقف أثناء الاستخدام (🔒).
- ! تحذير: اغسل الشفرة بحذر حيث إنها حادة للغاية. وعند غسلها يدويًا، استخدم فرشاة لتجنب لمسها بيديك.
- قم دائمًا بإزالة القطعة المنزلقة من الجزء الخلفي للمنتج (الشكل د). بعد التنظيف، قم بتجميع المنتج (الشكل هـ) وإعادةه مباشرة إلى الوضع المقفل (🔒).
- يُوصى بشدة بغسل الشفرة مباشرة بعد كل استخدام وكذلك غسل المنتج بالكامل.
- هذا المنتج آمن للاستخدام في غسالة الأطباق. ومع ذلك يُوصى بغسله باليدين لإطالة عمر الشفرة.
- لا تدع الشفرة تلامس الأجزاء المعدنية، أو الخزفية، أو الزجاجية الأخرى فقد يؤدي ذلك إلى إتلاف حافة القطع للشفرة وتبليدها.
- في حالة ظهور بقع على المنتج بسبب الطعام، يمكنك استخدام أي زيت طهي منزلي لإزالة هذه البقع. ولا تؤثر البقع على أداء المنتج ولا يشملها ضمان Tupperware.

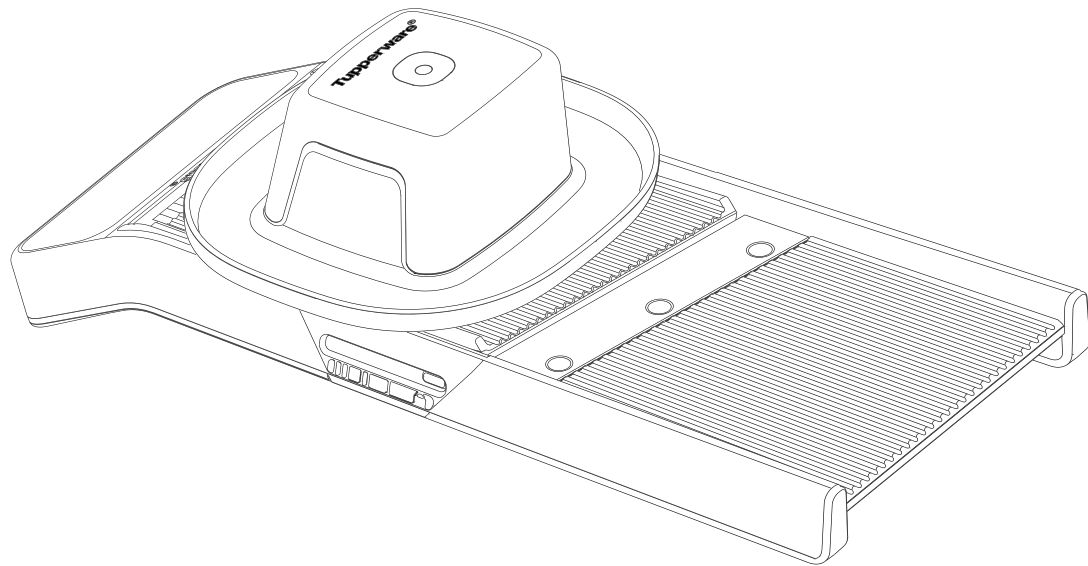
### الضمان

ينطبق ضمان Tupperware المحدود.

يوفر ضمان Tupperware حماية لأداة التقطيع الموفرة للوقت طوال عمر المنتج ضد التصدع، أو التشقق، أو الانكسار، أو التقشّر الناتج عن الاستخدام العادي غير التجاري. وهذا الضمان لا يشمل استبدال الشفرات المستخدمة، ولا يغطي صدأ المنتج أو أي تلف آخر به ناتج عن الإهمال أو سوء الاستخدام. يُرجى الاتصال بخبير Tupperware لديك للحصول على بديل.

[www.tupperwarebrands.com](http://www.tupperwarebrands.com)

# MandoJunior



63FLFL12500

**Tupperware**<sup>®</sup>

Imported by Tupperware Belgium NV, Wijngaardveld 17, 9300 Aalst, Belgium, Tupperware France SA, Route de Monts, F-37300 Joue-les-Tours, France.

© 2017, Tupperware. All Rights Reserved.